

FORUM för
TRÄDGÅRDS
HISTORISK
FORSKNING

Bulletin

för trädgårdshistorisk forskning

■ Nr 38, 2025



Trädgårdsmästaren och stadens gröna kulturarv

Förord

Det är med glädje vi presenterar det 38:e numret – och mitt första som ny redaktör – av Bulletin för trädgårdshistorisk forskning. Huvuddelen av innehållet bygger på bidrag från forumets seminarium i Stockholm 2024: *Trädgårdsmästaren och stadens gröna kulturarv*. Fokus låg denna gång på själva människorna som ser till att kulturarvet upprätthålls och utvecklas.

Utöver seminarieartiklarna hittar du presentationer av aktuella forskningsprojekt, avhandlingar och studentarbeten, liksom flera recensioner av nyutkommen litteratur och utställningar inom området.

Vi har även en nyhet: vi tar numera även emot *Vetenskaplig artikel* (granskas genom double blind peer-review av externa granskare), du hittar mer information och författarinstruktioner på vår hemsida www.gardenhistoryforum.org.

Ett varmt tack till 2024 års seminariums samarrangör *Nätverket för Trädgårdsmästare i historisk miljö* och till alla engagerade skribenter och redaktionsmedlemmar som gjort detta nummer möjligt. Med hopp om att du får en inspirerande och givande läsoplevelse!

/Malin Augustsson
Redaktör för Bulletinen



Bulletin för trädgårdshistorisk forskning, nr 38, 2025

Tidskriften ges ut av Forum för trädgårdshistorisk forskning (Garden History Forum), som är ett tvärvetenskapligt nätverk bestående av forskare, studenter och yrkesverksamma med intresse för trädgårdshistoria. Föreningen bildades 1995 och ordnar årliga seminarier på olika teman med anknytning till ämnet.

Redaktör: Malin Augustsson

Layout: Malin Augustsson

Redaktion: Sofia Cele, Julie von Hofsten, Pernilla Lindström

Kontakt: bulletin@gardenhistoryforum.org

ISSN: 1652-2362

Framsidas bild:

Kruksamling vid lökdrivningen på Prins Eugens Waldemarsudde. Foto: Sofia Cele.

Innehåll

SEMINARIUM 2024

Trädgårdsmästaren och stadens gröna kulturarv Sofia Cele.....	4
--	---

Handelsträdgårdar i Stockholm Inger Olausson	8
---	---

Skansens kulturhistoriska trädgårdsmiljöer – gestaltning, underhåll och skötsel Karin Ringholm och Mia Norbäck	12
--	----

Drivning av blomsterlök på Prins Eugens Waldemarsudde Katarina Ottosson.....	16
---	----

Exkursion 2024 till Skansen, Rosendals slott och Prins Eugens Waldemarsudde Pernilla Lindström.....	18
---	----

ARTIKLAR

Rosendals trädgård – paradiset i staden Julie von Hofsten.....	22
---	----

Det efemära utställningsrummets grönska: trädgårdsideal i konst- och industriutställningarnas parkmiljöer och utställda trädgårdsalster 1866–1930 Elin Bergman.....	26
--	----

Ekar och människor – en rörelse för relationsskapande naturvård Thomas Laurien och Joakim Seiler.....	28
---	----

AVHANDLINGAR

Anna Andréasson Sjögren Från kål till Paradis: medeltidens trädgårdar inom dagens Sverige (Aja Guldåker).....	29
--	----

UPPSATSER

”Backstugusittaren satt på ett kålland” – de obesuttnas träd- gårdar vid sekelskiftet 1900 Julie von Hofsten.....	30
---	----

En tolkning av kulturarvstolkning – rörande det ömsesidiga samspelet mellan besökare och utställningstext Therese Igelström.....	31
--	----

Studentuppsatser med anknytning till park-, trädgårds-, landscaps- och odlingshistoria.....	32
--	----

RECENSIONER

Bok av Svend Erik Nielsen Leksikon over gamle danske grøntsagssorter – kulturhistorie, beskrivelser, frøavl og føde (Julie von Hofsten)	34
--	----

Bok av Catharina Nolin Kvinnliga trädgårdsarkitekter i Sverige: en yrkesroll växer fram (Sofia Cele och Julie von Hofsten).....	35
--	----

Bok av Andrej Slávik En prydlig örtagård, en förtjusande vinterträdgård: om och kring Göteborgs första botaniska trädgård, ca 1861–1882 (Elin Bergman)	36
---	----

Bok av Torgny Nordin Genom Floras riken: Göteborgs botaniska trädgårds expeditioner och insamlingsresor (Elin Bergman)	37
---	----

Bok av Elisabeth Klingberg Parkerna, trädgårdarna, landskapet: 400 gröna år i Göteborg (Sofia Cele)	38
---	----

Bok av Åsa Ahrland, Maria Flück, Jens Heimdahl Svensk trädgårdshistoria 1500 till 1800. (Malin Augustsson).....	38
---	----

Bok av Mikael Nordström & Ådel Vestbö Franzén (red) De lyckligt lottade. Kolonisterna och stadens gröna kulturarv. (Maria Flink).....	39
---	----

Utställning Håptjärnlidens skolträdgård (Pernilla Lindström)	40
--	----

Utställning De obesuttnas trädgårdar. Odling vid torp och backstugor i Skaraborgs län. (Maria Flink).....	41
--	----

KONFERENSRAPPORT

FOR-seminarium, Nordiska Trädgårdar (Julie von Hofsten)	42
--	----



Figur 1. Utsikten från Galleriterassen, Prins Eugens Waldemarsudde. Foto: Sofia Cele.

Trädgårdsmästaren och stadens gröna kulturarv

Seminarium 2024

Sofia Cele

En stad är inte ens bara sina hus och vägar, och den byggs inte bara av politik, ritningar och visioner. En stad är också sina parker, trädgårdar, innergårdar och alléer och inte minst de människor vars hantverksskicklighet skapar och underhåller dessa miljöer. Parker, trädgårdar och olika typer av planteringar är självklara och uppskattade delar av stadsmiljön, men de gröna miljöerna hamnar ofta i skymundan för den byggda miljön.

När arkitektur- och stadsbyggnadshistorien skrivs så faller fokus ofta på de storslagna visionerna, politiken och planerna, och inte på den kunskap och den hantverksskicklighet som behövs för att genomföra dessa. Detta gäller inte minst park- och trädgårdsmiljöer där kännedom om växter, odlingsförhållanden och tekniker, samt tillgång till växtmaterial är och har varit nära sammankopplat till hantverksskicklighet och den "tysta kunskap" som kräver praktisk erfarenhet, noggrannhet och lyhördhet att läsa av platsen man arbetar med.

I en tid där det grönas betydelse blir allt viktigare för människors hälsa och för att klara de miljöhot som klimatförändringar och hotet mot biologisk mångfald utgör så utsätts fortfarande gröna miljöer för hot om exploatering, vanvård och förfall genom okunskap och ointresse. De gröna kulturmiljöerna är en viktig och hotad del av kulturarvet. Det är centralt att fortsätta argumentera för deras fortsatta existens och att detta kräver kunskap, skötsel och tillräckliga resurser.

Forum för Trädgårdshistorisk forsknings årliga seminarium 2024 samarrangerades med Nätverket för Trädgårdsmästare i historisk miljö. Med temat *Trädgårdsmästaren och stadens gröna kulturarv* ville vi belysa och med fortsatt kraft hävda att det gröna kulturarvet är viktigt och att det förtjänar både resurser, kompetens och utökat skydd.

Att lyfta fram trädgårdsmästaren och det praktiska kunnandets betydelse är helt avgörande för hur kulturmiljöer kan bevaras, återskapas, upprätthållas och kanske anpassas till nya förhållanden. Det är också en viktig del i att stärka status och position för trädgårds- och parkmiljöer.

Att arbeta med jorden och med levande material är på många sätt mer komplext och föränderligt än att arbeta med statiska byggda miljöer. Det är beroende av kunskap och hantverksskicklighet som klarar av föränderlighet och anpassning och som kan balansera historisk kunskap med moderna förhållanden. Att föra

fram det här temat är också ett sätt att argumentera för kunskaps- och yrkesstolthet hos trädgårdsmästaren – och att lyfta upp och diskutera kompetens och de olika sätt, och inte minst de enskilda personer, vars kunskap, hantverksskicklighet och passion förverkligar stadens gröna inslag.

Att utforska trädgårdsmästarens roll för stadens gröna kulturmiljöer innebär också att samtidigt fokusera på de historiska miljöerna och hantverket, och hur vi kan och bör förhålla oss till dessa i nutid. Vad är egentligen historiskt korrekt och hur balanserar man det med olika typer av krav från samtiden? Hur kan man jobba med historiska källor, historiska hantverksmetoder i en nutida verksamhet? Vilka olika arbetssätt, förhållningssätt och metoder och material finns det att tillgå? Vem odlade växterna man använde förr och varifrån kom de? Hur arbetade trädgårdsmästarna? Vilka var de? Hur var trädgårdsbranschen organiserad innan den globala kapitalismen tog över, och vad det kan lära oss om hur vi kan omorganisera vårt arbete idag för att skapa socialt och ekologiskt hållbara praktiker?

Oavsett om vi pratar om ett "förr" som var på medeltiden, på 1700-talet, för hundra eller för tio år sedan så finns det så mycket kunskap och erfarenhet att lära av för att kunna möta de utmaningar som framtiden utan tvekan kommer att medföra.

Att lyssna bakåt är också ett sätt att hitta nya sätt att navigera vad det innebär att arbeta inom en organisation som på olika sätt sätter ramar för ens handlingsfrihet – vare sig de är ekonomiska ramar eller rent av ointresse eller okunskap för de gröna frågorna. Här har vi också de ramar som det innebär att fortsätta utveckla den gröna näringen till en hållbar näring och vilka förändringar som det med nödvändighet innebär. Inte minst när det gäller den utmaningen har de historiska källorna mycket att lära oss.

Vi vill rikta fokus mot trädgårdsmästarens roll för det gröna kulturarvet och staden som livsmiljö. Och inte minst att koppla den kunskap vi har och finner i forskningen till det praktiska arbetet med gröna kulturmiljöer.

2024 års seminarium hölls i Skånska gruvan på Skansen i Stockholm. I detta nummer av Bulletinen skriver några av presenterarna från seminariet artiklar kring årets tema.

Inger Olausson fokuserar på Handelsträdgårdar i Stockholm mellan 1900 – 1970 och skriver om den kommersiella trädgårdsodlingen i framför allt Hässelby i Stockholm. Här fanns som mest ett hundratal trädgårdsföretag som levererade blommor, frukt och bär till stockholmarna. Hennes bidrag skildrar en värld före

den globala kapitalismen och som trots att den försvann helt nyligen känns avlägsen. Men den visar också hur det är möjligt att ordna lokal produktion av färska varor till en stad på ett hållbart och funktionellt sätt.

Karin Ringholm och Mia Norbäck skriver om "Skansens kulturhistoriska trädgårdsmiljöer – gestaltning, underhåll och skötsel". De fokuserar på hur Skansens trädgårdsmiljöer är organiserade och hur underhåll och skötsel går till i samarbete mellan olika yrkesroller som exempelvis antikvarie och trädgårdsmästare.

Katarina Ottosson skriver om "Drivning av blomsterlök på Prins Eugens Waldemarsudde". Prins Eugen menade att rummen på Waldemarsudde skulle inredas med växter och dekorerats med

blomsterarrangemang. Trädgårdsmästarnas uppdrag har redan från start varit att både leverera växter för utplantering i trädgården men också krukväxter och snittblommor till inomhusmiljön. Trädgårdsmästarnas uppdrag är idag detsamma och hantverket att fortsätta producera växter som på prinsens tid är levande. Katarina har utforskat detta i sitt praktiska arbete som trädgårdsmästare och dokumenterat kunskapen i skrift.

Sofia Cele

Docent i kulturgeografi, Uppsala universitet
sofia.cele@kultgeog.uu.se



Figur 2. Katarina Ottosson visar lökdrivning på Waldemarsudde. Foto: Sofia Cele.



Figur 3. Karin Ringholm och Ulrika Rydh om Seglora kyrka. Foto: Sofia Cele.



Figur 4. Paul Svensson och Tin-Tin Jersild om Rosendals lunch. Foto: Sofia Cele.



Figur 5. Florist Kristina Öhman på Waldemarsudde. Foto: Sofia Cele



Figur 6. Ett av de äldre växthusen på Prins Eugens Waldemarsudde. Foto: Sofia Cele.



Figur 7. Odlingbänkar på Prins Eugens Waldemarsudde. Foto: Sofia Cele.



Figur 8. Entré till Skånska gruvan på Skansen. Foto: Sofia Cele.

Handelsträdgårdar i Stockholm

Inger Olausson

Seminarium 2024

I denna text ligger fokus på den kommersiella trädgårdsodlingen i Stockholm, och speglar delar av det föredrag jag höll på en konferens arrangerad av Forum för trädgårdshistorisk forskning i oktober 2024. Geografiskt inriktar jag mig framför allt på ett av de områden i Stockholm – och Sverige – där det var som flest handelsträdgårdar: Hässelby. Tidsmässigt behandlas tiden för etableringsfasen och storhetstiden för de företag som fanns där, det vill säga från sekelskiftet 1900 och fram till omkring 1970.

I Hässelby fanns som flest ett hundratal trädgårdsföretag, vilka bidrog till att förse stadens befolkning med nyskördade trädgårdsprodukter till nytta och prydnad under hela året. En anledning till koncentrationen av trädgårdsföretag i området var att ägaren till Hässelby gård, greve Carl Trolle-Bonde (1843–1912), såg potentialen i att stycka upp en del av sin mark i tomter, lagom stora för trädgårdsföretag, och sälja dem till förmånligt pris. En annan anledning var att Lövsta soptipp låg i närheten. Vid sekelskiftet 1900 bestod det avfall och sopor som fraktades till soptippen främst av kompost och annat som utvecklade värme då det bröts ned, och var därför mycket eftertraktat av trädgårdsmästare som ville ha det som bränsle till sina varmbänkar. Dessa var nödvändiga för att driva fram de tidiga primörer, till exempel rädisor, spenat, sallat och dill, som var eftertraktade på marknaden på våren. Det krävde mycket arbete att få dem färdiga så tidigt som möjligt – då betalades de bäst.

Ytterligare en betydelsefull faktor som bidrog till att göra Hässelby attraktivt för trädgårdsföretag var att det fanns goda transportmöjligheter in till stadens torg och butiker där produkterna såldes. Innan långväga transporter av trädgårdsprodukter blev vanliga fanns en korrelation mellan städernas befolkningsstorlek och antalet handelsträdgårdar. Stockholm var således länge en av de mest handelsträdgårdstäta orterna i landet, följt av Göteborg. Statistiken rörande trädgårdsnäringen är bristfällig före 1970, men det finns uppgifter som pekar på att det som mest fanns mellan 700 och ett tusen trädgårdar med försäljning i och omkring Stockholm. Detta bidrog i hög grad till att täcka de behov som fanns av livsmedel, men även av prydnadsväxter som snittblommor och krukväxter. Allt detta var ömtåliga produkter som behövde nå kunden snabbt efter skörd. Flertalet handelsträdgårdar drevs som familjeföretag och närmare 70 procent av dem var på två hektar eller mindre, men avkastningen var hög och produktionen pågick vanligen året om.

I inledningen av 1900-talet var sortimentet vid de flesta handels-trädgårdar brett. Det innebar att företagen kunde erbjuda kunderna allt de efterfrågade av grönsaker, bär, blommor och frukt, samt att det fanns en riskspridning, exempelvis vid angrepp av insekter och sjukdomar eller om vissa grödor av andra orsaker inte lyckades. Från mitten av 1900-talet kom trädgårdsodlingen i allt högre grad att koncentreras till de södra delarna av landet som en följd av att de långväga transportmöjligheterna förbättrades och anpassades för ömtåliga produkter, samt att före-

tag i allt högre grad specialiserade sig på snävare sortiment. I Hässelby fanns hos många företag en specialiserad produktion tidigare än på andra håll. Det var mer strategiskt att specialisera sig på och bli riktigt skicklig på ett snävare sortiment då det fanns gott om grannar som annars kunde bli ens konkurrenter. Genom att sortimenten kompletterade det som grannarna odlade och sålde förbättrades möjligheterna att samarbeta istället för att konkurrera om kunderna.

Av de trädgårdsmästare som drev företag i Hässelby är många namn bekanta för den som fördjupat sig i trädgårdsnäringens 1900-talshistoria. Två av de första trädgårdsmästarna i Riddersvik i Hässelby var Albert Landberg (1870–1963) och Egard Eriksson (1872–1950). Precis som de flesta samtida trädgårdsmästare hade de börjat som trädgårdselever för att få ihop den praktik som krävdes för att bli antagen till en trädgårdsutbildning. De läste båda till trädgårdsmästare på Rosendals trädgårdsskola i Stockholm, men de var inte där samtidigt. Efter examen arbetade Landberg bland annat i Tyskland under ett par år och fick år 1895 en tjänst som föreståndare på en handelsträdgård i Finland. Även Eriksson fick arbete i Finland. Där lärde herrarna känna varandra och bestämde sig för att flytta till Hässelby. År 1901 köpte Egard Eriksson en tomt i Riddersvik i Hässelby, i anslutning till järnvägsstationen. Läget var strategiskt då det underlättade transporter av varor in till Stockholm. Två år senare flyttade Landberg till en tomt intill Erikssons och de byggde upp sina respektive företag.

I Hässelby kom odlingen under glas att bli särskilt omfattande. Albert Landberg byggde ett antal drivbänkar den första hösten och drev fram liljekonvaljer för försäljning. Redan året därefter fanns ett växthus och i det odlades bland annat rosor, adiantum och begonior, och på friland odlades grönsaker. Det finns uppgifter om att Landberg var först i Sverige med att odla julbegonior och att han tagit med plantor från Finland. Landberg drev företaget fram till 1947 då det övertogs av svärsonen Olof Sivander. Då fanns 30 växthus, vilka värmdes med olja. När det var som kallast låg förbrukningen på 2 000 liter per dygn. Grannen Egard Eriksson odlade bland annat nejlikor, syrener (vilka drevs fram i blom till jul), rosor och diverse olika krukväxter i sina växthus.

Tillgången till bevattningsvatten är helt central vid trädgårdsodling i drivbänkar och växthus. De företag som låg i anslutning till järnvägsstationen kunde hämta vatten där, men annars var man hänvisad till dammar och diken, eller att ta sig ner till Mälaren. Detta var omständligt, särskilt under regnfattiga somrar. År 1926 stod ett vattentorn klart och det innebar inte bara att vattentillgången var säkrad utan också att det tack vare självtrycket blev möjligt att vattna med slang – tidigare var det enbart vattenkannor som gällde. Detta sparade mycket tid och tungt arbete, och medförde att skördarna och lönsamheten ökade.

Trädgårdsprodukterna transporterades från Hässelby till torg i huvudstaden. Grönsakerna såldes på Mälartorget och fraktades dit med båt från bryggan i Riddersvik, och blommor såldes på Hötorget dit de fraktades med tåg. År 1933 invigdes Klarahallen – en saluhall för grönsaker, blommor, fisk och andra färskvaror i direkt anslutning till järnvägsstationen i centrala Stockholm, och



Figur 9. På salutorget utanför Klarahallen i centrala Stockholm är trängseln av bilar stor år 1962. Samma år öppnade Årsta partihallar som var anpassad för vägburna transporter. Foto: SJ Reklamavdelning (Reka)Press, Järnvägsmuseet.



Figur 10. Här fylls järnvägsvagnar vid Östa renhållningsstation med sopor, för att transporteras vidare till Lövsta soptipp i stadsdelen Hässelby villastad. Foto: Järnvägsmuseet, 1900–1909.



Figur 11. Bangård längs Spånga–Lövsta järnväg. Trädgårdsmästarna som tidigt etablerade sin verksamhet i Hässelby valde gärna ett läge med närhet till järnvägen där transportmöjligheterna var goda. Foto: Järnvägsmuseet, 1956.

många hässelbyodlare fraktade sina varor dit för försäljning. Efter hand kom bil- och lastbilstrafiken igång och innebar mer flexibla transportmöjligheter för trädgårdsodlarna. Varorna kunde lastas i anslutning till trädgården och köras direkt till slutdestinationen, men det blev trångt med alla motorfordon vid Klarahallen och den ersattes av Årsta partihallar, som invigdes 1962.

Under 1900-talets första hälft ökade andelen trädgårdsföretag i Stockholmsområdet, men under seklets andra hälft försvann de i allt snabbare takt. Att nya växtskyddsmedel och växtskyddsmetoder introducerats, och angrepp av eventuella skadegörare och sjukdomar enklare kunde förebyggas och bekämpas, möjliggjorde storskaliga odlingar med monokultur. Då dessa rationella företag blev vanligare minskade de småskaliga odlingarna i stadsnära läge i antal. Till drivkrafterna bakom denna förändring fanns en ständigt ökande konkurrens från importerade trädgårdsprodukter från andra delar av världen, där monokulturer hade blivit det vanliga, samt att handeln förändrades och efterfrågan av större partier av ett fåtal väl sorterade och paketerade produkter ökade. Konkurrensen ökade än mer efter andra världskrigets slut, bland annat som en följd av Allmänna tull- och handelsavtalet (General Agreement on Tariffs and Trade, GATT) som trädde i kraft från 1948. Avtalet gynnade handel på många områden, men innebar att alla tullar på trädgårdsprodukter togs bort, vilket ledde till en kraftigt ökande import och försämrade lönsamhet för många trädgårdsföretag.

Ytterligare en starkt bidragande orsak till att många trädgårdsföretag försvann var oljekriserna på 1970- och 1980-talen, som innebar att uppvärmningskostnaderna för växthusodlingen sköt i höjden. Det ledde till försämrade lönsamhet och det blev allt svårare att stå emot konkurrensen från storskaliga företag i andra delar av landet och världen. Marknaden för grönsaker och blommor blev global. Markpriserna i området ökade, växthus revs och ersattes av villabebyggelse. Det sista företaget i Hässelby lades ner 2008 och idag är det bara namnen på gatorna som påminner om den omfattande handelsträdgårdsverksamhet som en gång fanns på orten. Jo, en sak till: Hässelby Hembygdsmuseum håller till i det före detta kommunhus, vars tillkomst Albert Landberg var den drivande kraften bakom, och visar där upp en del av den svenska trädgårdsnärings historia. Gör ett besök!

Inger Olausson

Agronomie doktor i agrarhistoria

Forskningssamordnare, Statens maritima och transport-historiska museer

Inger.Olausson@smtm.se

Källor

Hässelby hembygdsförening. 2011. *Bland blomsterkungar och växthus. Trädgårdsepoken i Hässelby*. Falköping: Elanders.

Johansson, Bengt HF. 2018. *Kända hässelbybor*. Hässelby Hembygdsförenings skriftserie nr 20.

Olausson, Inger. 2014. *En blomstrande marknad. Handelsträdgårdar i Sverige 1900–1950 med fyra fallstudier i Stockholms län*. Diss. Uppsala: Swedish University of Agricultural Sciences. /Stockholm: Carlsson Bokförlag.

Olausson, Inger. 2023. 'Kommersiell trädgårdsodling från 1800 och till nutid'. I: Ahlklo, Åsa, Gunnarsson, Allan, Gustavsson, Eva, Wiking Leino, Matti, Nolin, Catharina & Olausson, Inger. *Svensk trädgårdshistoria 1800- och 1900-tal*. Stockholm: Kungl. Vitterhets, historie och antikvitets akademien, s. 347–379.

Viola. *Illustrerat notis- och annonsblad för trädgården*. 1904–09–01, nr. 16, s. 3.



Figur 12. Boktryckargården efter att åtgärdsplanen genomförts, 2022. Här visas en innergård i en mellanstor, mellansvensk stad på 1840-talet. Lusthuset kommer från kyrkoherdens trädgård vid Katarina kyrka på Södermalm i Stockholm. Foto: Sara Kollberg.



Figur 13. Väla Skolas yttre miljö efter att åtgärdsplanen genomförts, 2024. Här visas en skolträdgård från 1920 i Västergötland. Foto: Alex Hinchcliffe.

Skansens kulturhistoriska trädgårdsmiljöer – gestaltning, underhåll och skötsel

Karin Ringholm och Mia Norbäck

Stiftelsen Skansen grundades 1891 av Artur Hazelius och är ett friluftsmuseum – ett museum, en djurpark och en plats för traditioner och firande. Skansen är beläget på ett berg på södra Djurgården, mitt i Stockholms innerstad. Området är på 30 hektar och jämförs ibland med Gamla Stan i Stockholm i storlek. Den årliga besöksstatistiken ligger runt 1,4 miljoner.

Den yttre miljön förvaltas och utvecklas av Parkavdelningen som även har som uppdrag att ansvara för logistik och transporter på Skansen. Här arbetar 24 personer året runt och lika många därtill under sommarhalvåret.

Den yttre miljön delas in i 4 områden: Trädgårdar, parkytor, lekplatser och djurhågn. Trädgårdarna delas sedan in i museala (kulturhistoriska trädgårdsmiljöer) och icke museala.

Exempel på museala trädgårdar är Skånegården, Skogaholms Herrgård, Kolonilotterna från 1920 respektive 1940 samt Boktryckargården. Totalt är 27% av Skansens yta klassad som museal vilket innebär ca 80 000 kvm. Bland de icke-museala trädgårdarna finns växtsamlingar som Rosengården och Örtgården, men också mer moderna trädgårdar som Skogsträdgården och Fjärilsträdgården. Ett av Skansens uppdrag är att förmedla kunskap om biologisk mångfald och det finns det förstås möjlighet till i de museala trädgårdarna, men är vårt främsta fokus i de mer moderna.

Målet är att alla ytor ska ha en egen målbild, åtgärdsplan (vid behov) samt skötselplan. Denna process kallar vi för MÅS. Syftet med målbilden är att ha en gemensam bild över gestaltningen som både trädgårdsmästare och museipedagoger kan luta sig emot. Dels i förmedlingen till gäst, dels i beslut av växtval, skötselmetoder och skötselnivå. Åtgärdsplan är en instruktion för att nå målbilden och skötselplanen är ett verktyg för den löpande årliga skötseln. Om en yta har en odling med viss växtföljd ska även detta framgå av skötselplanen. Såväl ordinarie trädgårdsmästare, vikarier samt säsongspersonal ska ha ett tydligt underlag för hur skötseln ska utföras.

Arbetet med MÅS har pågått sedan 2013 och det har varit med fokus på de museala trädgårdarna. Totalt finns det ca 20 museala trädgårdar och ungefär hälften har gått igenom MÅS-processen. Ambitionen är att ta fram dessa underlag även för lekplatser, parkytor och djurhågn.

Dokumentation sker delvis i Primus, som är ett verktyg som ofta används av museer för dokumentation av samlingar. Modulen som vi nyttjar är i första hand avsedd för föremål och byggnader, men i väntan på att en modul för "levande samlingar" ska tas fram är det denna vi har tillgånget. Under hösten 2024 släpptes en modul för växter, men denna har vi ännu inte hunnit prova. Begreppet "levande samlingar" hör till friluftsmuseerna och avser växter och djur. Vi har dock, än så länge, valt att inte klassa våra växter som "levande samling", men många andra friluftsmuseer gör det.

Målbilden för de museala trädgårdarna skrivs av en antikvarie för yttre miljö tillsammans med den trädgårdsmästare som är ansvarig för området. Målbilden baseras på den ramberättelse



Figur 14. Kyrkhultstugan från Blekinge. Ett av de första husen på Skansen. I målbilden fastslogs att gestaltningen skulle visa Skansen 1891. Bihagen efter omgestaltning 2019. Foto: Skansen.

som finns för respektive museal miljö och som är den pedagogiska utgångspunkten i förmedlingen. De museala miljöerna består av byggnad/byggnader, trädgård och i vissa fall djurhågn. Ramberättelsen fastställer miljöns geografiska plats, tidsperiod, social tillhörighet och vilka som är de viktigaste aspekterna i förmedlingen. Ett exempel är Kolonilott 1920-tal som visar just ett koloniområde i utkanten av en mellanstor, mellansvensk stad på 1920-talet. Aspekten är hushållning.

Även åtgärdsplanen skrivs av antikvarien med hjälp av trädgårdsmästaren, men vid behov även med hjälp av landskapsvårdare, trädgårdsanläggare, arborist och trädgårdsscenograf. I åtgärdsplanen beskriver man i detalj vad som behöver göras i form av markarbeten, rivningar, fällningar, nyanläggningar, planteringar med mera för att nå målbilden. Här framkommer exakta sortnamn och t.ex. grusfraktion och färg. Så långt vi kan använder vi oss av växter som är trovärdiga och kan knytas till platsen och tiden. I de fall då vi inte får tag i korrekt sort så använder vi oss av den rena arten. Ett exempel är hallonet Hornet som vi har i vår



Figur 15. Växtskiss över Statarlängans yttre miljö. Skötselplan upprättad 2024 av trädgårdsmästare Emma Gustafsson. Illustration: Emma Gustafsson.

kolonilott från 1920-talet. Det finns dokumenterat att detta hal-lon fanns 1920 och att det var en vanlig sort i koloniträdgårdar. Förutom att vi vill ha kulturarvssorter i våra museala trädgårdar arbetar vi aktivt med att öka dessa sorter även i de icke museala trädgårdarna. Ett långsiktigt mål är att årligen öka antalet kulturarvsorter på området.

För de sorter som inte finns i plantskolor har vi god hjälp av SLU, Programmet för odlad mångfald, Nationella genbanken, NordGen samt föreningen SESAM.

Skötselplanen skrivs av trädgårdsmästaren tillsammans med antikvarien. Vid behov görs bilagor för träd och rekvisita. Dessa skrivs då av arborist eller scenograf. I skötselplanen framgår vad som ska göras varje månad samt hur det ska göras. I skötselplanen framgår även allt praktiskt som man kan behöva veta för att sköta en miljö, som var vattenutkast finns, i vilka förråd som redskap kan hittas.

Alla dessa dokument följer mallar så att det ska vara enkelt att orientera sig för de som läser.

En viktig del i arbetet med trädgårdarna är våra samarbeten med olika föreningar. I Rosengården har vi stor hjälp av Svenska Rosensällskapetets lokalförening StockholmsRosen. Medlemmarna hjälper bland annat till med att ta fram förslag på nya sorter, beskärning under våren samt putsning under sommaren. Koloniträdgårdsförbundet bistår med volontärer som bemannar kolonistugorna hela sommaren för att berätta om kolonirörelsens historia.

Den yttre miljön är förutom olika typer av områden även indelad i olika ansvarsområden. Sex trädgårdsmästare ansvarar för varsin geografisk del. I denna geografiska del kan det finnas en blandning av museala miljöer som kan innehålla djurhägn, icke-museala trädgårdar, växtsamlingar, parkytor och djurhägn. Utöver detta finns ytor som en landskapsvårdare ansvarar för. Till detta ansvar hör bland annat Fäboden, Moragården, ängar, hagar och gärdesgårdar. Två trädgårdsanläggare ansvarar för lekplatser, dammar och den stora gräsytan Tingsvallen. Det finns även en arborist som arbetar över hela området.

Under växtsäsongen, från april till oktober, anställs ytterligare 8–10 personer som arbetar tillsammans med den ordinarie personalen och här spelar skötselplanerna en stor roll. Tack vare de detaljerade skötselplanerna kan ordinarie personal gå på semester med vetskapen att området hanteras rätt.

Resultatet av MÅS skapar en tydlighet och samsyn samt att processen bidrar till ett gott samarbete mellan olika yrkesgrupper som djurvårdare, antikvarier, museipedagoger och förstås trädgårdsmästare, landskapsvårdare, trädgårdsanläggare och arborister.

Karin Ringholm

Parkchef på Stiftelsen Skansen 2014–2025.
karinringholm@gmail.com

Mia Norbäck

Trädgårdschef på Stiftelsen Skansen sedan 2018.
mia.norback@skansen.se

Figur 16. Statarna var gifta lantarbetare, anställda helårsvis vid gods eller större gårdar. Männen tog anställning som drängar på gården. I kvinnornas arbetsuppgifter ingick, utöver att ta hand om barnen och hemmet, att mjölka korna. Barnen gick i skolan men de fick också hjälpa till hemma och på gården när det var skördetid. Statarlängan skänktes till skansen och invigdes 1968. Statarlängan visar hur två familjer bodde i början av 1920-talet. Skansens statarlänga kommer från godset Berga i Södermanland och byggdes kring år 1800. Det var troligen statarbostad redan från starten och tänkt att hysa två statarfamiljer som hade varsitt rum med eldstad respektive kallförråd. Där huset en gång stod omgavs det av egna åkrar, hagar och ängar. Foto: Skansen.



Drivning av blomsterlök på Prins Eugens Waldemarsudde

Katarina Ottosson

Tulpanens dag firas i Sverige den 15 januari. Enligt branschorganisationen Blomsterfrämjandet, som initierade dagen, säljs det i Sverige 160 miljoner svenskodlade tulpaner varje år. I mitten av januari ljuder startskottet för tulpanodlingens högsäsong. Bakom den finns en hel industri, och med den följer både kunskap och kapacitet att driva blomsterlökar till tidigare blom.

I ett gästhanterkarprojekt som jag genomförde för Hantverkslaboratoriets räkning uppmärksammade jag traditionen att driva tulpaner i trädgårdsmästeriet på Waldemarsudde. I min skrift *Trädgårdshantverk på Prins Eugens Waldemarsudde* sammanfattade jag projektet och försökte att detaljerat beskriva drivningsproceduren så som den ser ut där i dag. Med tanke på att trädgårdsmästarna på Waldemarsudde långt ifrån är ensamma om att kunna driva tulpaner kan man ju undra vad det var som jag såg som unikt med drivningen just där, och vad som saknas hos de stora aktörer som står för svensk tulpanfrossa mitt i vintern.

Drivningshantverket har en stark kontinuitet på Waldemarsudde. Huset som prins Eugen lät uppföra på södra Djurgården i samarbete med arkitekten Ferdinand Boberg präglades av ljus och luft

– trädgården och blommorna som prinsens menade var näst efter konsten hans största glädje skulle bli en del av hemmet. Rummen skulle inredas med växter och dekoreras med blomsterarrangemang. Trädgårdsmästeriet anlades tidigt intill, och trädgårdsmästarens uppdrag, förutom att producera växter till utplantering i trädgården, blev även att leverera levande blomstermaterial, såväl krukväxter som snittblommor, till inomhusdekorationer. Torkade växter tillhörde inte tidens ideal, och under vinterhalvåret var det drivna blommor, framför allt blomsterlökar, som stod för blomsterprakten. Än i dag är trädgårdsmästarnas uppdrag på museet detsamma.

Waldemarsudde är i dag ett statligt byggnadsminne. Skyddet omfattar hela fastigheten, och inkluderar trädgården och trädgårdsmästeriet som bevaras i enlighet med prins Eugens testamente som en levande kulturbild. Trädgårdsmästeriet har behållit sitt uppdrag och undgått en rivning – ett öde som ofta drabbade anläggningar av den typen och storleken, eftersom de redan på 1960 och -70-talet sågs som olönsamma och ineffektiva. I stället har det moderniserats och kompletterats med ytterligare ett växthus samt en lökkyl. Stommen förblev dock oförändrad – det gamla växthuset står kvar, liksom bänkgården med sina glasfönster och sitt system av varmvattenrör för uppvärmning.

Museets rika arkivmaterial berättar exakt vilka arter och sorter som drevs på platsen i början av 1900-talet. Färgerna beskrivs med stor noggrannhet. Waldemarsudde var ett konstnärshem och en konstnärsträdgård, och dess ägare hade tydliga estetiska preferenser. Däremot finns det ytterst lite dokumentation, om någon alls, som berättar hur trädgårdsmästarna gick till väga när de drev tulpaner, narcisser och hyacinter mitt i vintern.

I min skrift framhåller jag drivningen på Waldemarsudde som ett traditionellt hantverk. Med detta menas inte att hantverket utövas på exakt samma sätt som för hundra år sedan, utan snarare att traditionen med att utöva hantverket är obruten. Trädgårdsmästeriets bevarade struktur och uppdragets tydliga och väldokumenterade riktlinjer är två statiska faktorer, begränsande ramar som gett hantverket en stark kontinuitet. Under hundra år har det däremot påverkats och utvecklats av sina utövare. Varje trädgårdsmästare som kommer för att förvalta uppdraget bär med sig egna erfarenheter och kunskaper, och anpassar hantverket till sin samtid. Den nuvarande traditionsbäraren, Marina Rydberg, förvaltar sitt uppdrag med erfarenhet av tulpanodling från tidigare jobb och med ett särskilt intresse för just lökväxter. Tillsammans med platsens specifika förutsättningar har hennes personliga anpassningar bidragit till hantverkets lokala prägel.

I korthet går blomsterlöksdrivning ut på att först förvara de planterade lökarna i en kall, fuktig och mörk miljö där de får utveckla rötter och skott, för att sedan flytta dem till ett växthus där de på några veckor drivs till blom. Kallförvaringen sker över nollstrecket – i minusgrader avstannar lökutvecklingen och drivningstiden förlängs. Samtidigt behöver temperaturen vara låg för att löken ska hinna utvecklas korrekt. Vid sekelskiftet var det brukligt att kallförvara de planterade lökarna i en stuka, källare eller ett kallt växthus, mörklägda under borden. Hur man exakt gick till väga



Figur 17. Galleriterrassens symmetriska trädgård med rabatter kantade av buxbom. Foto: Pernilla Lindström.

på Waldemarsudde är osäkert, men troligtvis använde man sig av bänkgården. I dag brukar man förvara lökar i en lökkyl. På större anläggningar kan en sådan kyl bestå av flera rum för att ge de olika lökarna bästa möjliga temperatur. Waldemarsuddes kyl är enklare och har bara en kammare. När lökarna har nått rätt mognadsgrad, det vill säga när de har välutvecklade rötter, skott och när blomlagaget har kommit upp ur löken, flyttas de till växthus där de på några veckor är klara att skördas.

På Waldemarsudde sker drivningen i en mindre skala än i den kommersiella produktionen. Den är också utrustad på ett annat sätt. Till antalet drivs det få blommor jämfört med stordrift, samtidigt som urvalet av arter och sorter är brett. Allt arbete utförs manuellt, både i växthusen, där flera kulturer får samsas, och i lökkylen som bara består av ett rum. Lådor och krukor bärs för hand, utan hjälp av rullband eller truck. Flera moment i proceduren anpassas därefter. Lökar planteras i små, grunda lådor som får plats i de trånga hyllorna i kylan och som kan lyftas fyllda med jord och fullvattnade. I en så grund låda behöver man använda sig av en speciell planteringsteknik som gör att löken rotar sig snabbt, samtidigt som den sitter stabilt i jorden. Vattning, framför allt den som sker precis före och efter förvaringen i kylan, blir viktig eftersom den försvåras av de trånga hyllorna i lökkylen. Redan under lökplanteringen bygger man upp en ruljängs som kommer att ge en jämn veckovis skörd: cirka femtio tulpaner, ett tjugotal narcisser och hyacinter per vecka, från december till april. För att sprida ut blomningen över lång tid planteras lökar gradvis, under lång period, från slutet av september till november, ibland till och med början av december. Lökarna placeras i kylan medan temperaturen sänks gradvis.

Hantverkets lokala prägel är också synliga i drivningen av tulpaner i den gamla bänkgården. Tulpaner planteras här direkt i jorden, skyddas under vintern och våren med glasfönster, och drivningen sätts i gång på vårvintern med hjälp av varmvattenrör. Marina Rydberg började använda den metoden efter ett svårt angrepp av fusariumröta bland tulpaner drivna i växthuset. Både kyl- och växthusmiljön gynnar utvecklingen av många svampar, men i bänkgården utsätts tulpanlökarna under vintern för minusgrader vilket hämmar bland annat fusariumröta. Därför framstod det som en god idé att använda även den gamla bänkgården med dess uppvärmningssystem till drivning. Här kan tulpaner inte drivas lika tidigt som i växthuset – i dag skördas de främst under april och maj. Man skulle vid behov kunna tidigarelägga odlingen ett par veckor, men inte mycket mer. Däremot blir blommorna större, med längre stjälkar och frodigare bladverk, och är i regel även friskare, även om de kan påverkas av gråmögel. Bänkgården fungerar som en försäkring ifall växthusdrivna tulpaner drabbas av allvarliga svampangrepp, men förlänger också drivningssäsongen som i växthuset annars börjar ebba ut i april. Det är inte omöjligt att tulpaner drevs på det sättet i bänkgården även tidigare – det finns källor som tyder på att så var fallet under 1950-talet. Annars var det just i bänkgården som man kylförvarade lökar innan kylan kom i bruk. Vi vet med säkerhet att det var så på 1970-talet, och troligtvis även tidigare.

Under en dokumentationsprocess är drivning ett svårfångat hantverk. I likhet med andra former av odling går den ut på att i rätt tid förse växterna med rätt ljus, temperatur, luft och vatten. Det handlar inte om synliga manuella färdigheter, utan om tajmning och om bedömning av växtens behov – en inre logik som styrs av föränderliga yttre faktorer såsom väderförhållanden, lökens kvalitet, planteringstiden, temperaturen i kylan och i växthusen, men även med till exempel samordning med annat som pågår i trädgården. Växterna sätts in i en konstgjord miljö och stressas – lökens utvecklingstid komprimeras från 7–8 till 3–4 må-



Figur 18. Tre Waldemarsudde-krukor i glas fyllda med snittblommor från trädgården under porträttet av hans mor, drottning Sofia. Foto: Pernilla Lindström.

nader. Processen måste bedrivas utan att trädgårdsmästaren går till överdrift. Konsten att driva tulpaner går med andra ord inte ut på att genomföra processen så fort som möjligt, utan att utföra varje moment vid rätt tidpunkt och i rätt förhållanden. Man får så att säga skynda långsamt. Det är en intressant tanke i dag när så mycket i trädgårdsbranschen värderas utifrån hur fort det kan utföras.

Trädgårdsmästaren bedömer när det är lämpligt att plantera och ställa in lökar i kylan, hur länge de olika sorterna behöver utvecklas där, om de ser ut att vara redo för drivning, om drivningen går rätt till och om inte, vad det är som orsakar problem: temperaturen, för kort kylförvaring, sortens specifika egenskaper eller kanske löckkvaliteten. Varje avvikelse kräver en bedömning, och proceduren finjusteras vid behov. Lökar får mogna i kylan längre än vanligt, tulpaner flyttas till mörkare och svalare växthus för att få längre stjälkar. Alla dessa bedömningar blir mindre tydliga i en storskalig mekaniserad produktion. I en småskalig odling som på Waldemarsudde, där varje kruka och låda hanteras individuellt, blir resonemanget möjligt att fånga upp.

Det lilla trädgårdsmästeriet ger ett stort utrymme för trädgårdsmästaren att bemästra sitt uppdrag och att ge det sin prägel. När allt annat blir mekaniserat eller importerat skapar den bevarade miljön och uppdraget på Waldemarsudde ett ovanligt utrymme att förvalta hantverket.

Katarina Ottosson

Trädgårdsmästare. Fil.mag. i skandinavistik. Driver eget företag med inriktning mot grön kulturmiljövård.

katarina@tragardshantverk.se



Figur 19. Skylar utanför den inhägnade kyrkomiljön vid Seglora kyrka på Skansen. Foto: Pernilla Lindström.



Figur 20. Seminariedeltagarna samlade framför Seglora kyrka på Skansen. Foto: Pernilla Lindström.



Figur 21. Det sexkantiga lusthuset i boktryckarbostadens trädgård. Foto: Pernilla Lindström.

Exkursion 2024 till Skansen, Rosendals slott och Prins Eugens Waldemarsudde

Pernilla Lindström

Under Forums seminarium 2024 hann vi med att besöka inte mindre än sex olika trädgårdsmiljöer, små som stora, runt om i Stockholm. Här följer en kort sammanfattning av dessa besök och vad vi fick se.

Seglora kyrka, Skansen

Seglora kyrka restes 1729 i Seglora, Västergötland och flyttades 1918 till Skansen efter att en ny sockenkyrka i sten uppförts. När Skansen skapades ville Arthur Hazelius även ha en kyrka på platsen och under en tid diskuterades om man skulle bygga en kopia av någon kyrka runt om i landet. Valet landade dock slutligen på Seglora kyrka. Här fick vi en visning av kyrkomiljön av byggnads- och trädgårdsantikvarie Ulrika Rydh från Hus och grönska och Karin Ringholm, avdelningschef på Skansens trädgårdar. Kyrkogården omges idag av en bogårdsmur och trädkrans och innanför murarna växer gräs runt gravarna som ligger utspridda utan något särskilt mönster. Miljön har skapats för att minna om en typisk kyrkogård från tiden då kyrkan uppfördes.

Boktryckargårdens trädgård, Skansen

På gården bakom boktryckeriet har en stadsträdgård anlagts med lusthus, inhägnade odlingsbäddar, fruktträd och prydadsbuskar och här fick vi en visning av Skansens personal. En egen liten trädgård var ganska vanligt på 1800-talet, även i staden, om man hade det bättre ställt. Trädgården är typisk för ett småborgerligt hem på 1840-talet. På en gård där det fanns flera bostäder tillhörde trädgården oftast bara en av lägenheterna, grunden hölls därför låst för övriga hyresgäster. Trädgården är indelad i fyra odlingsbäddar med grödor som mangold, rädisor, rödbetor, blomsterbönor, jordärtskockor och rabarber. Själva lusthuset inramas av liten buxbom, pioner, stjärnflocka, julros och strutbräken. I trädgården finns två spaljerade fruktträd, ett äpple och ett päron.

Väla skola, Skansen

Uppförandet av Väla skola från Östergötland påbörjades 1846 efter en donation från en grosshandlare. Byggnaden användes som skola fram till 1951. Arthur Hazelius hade redan från 1890-talet haft tankar på att inrätta ett skolmuseum på Skansen, det blev dock inte förrän 1964 som skolhuset flyttades dit. 2023 gjordes en översyn av skolan då miljön var sliten och i behov av renovering. Samtidigt inrättades en skolträdgård enligt rekommendationer från tiden med nyttoträdgård på baksidan av skolhuset och skollärarens egen trädgård på framsidan. Skolträdgårdarna var en del av undervisningen där barnen fick lära sig praktiskt om odling men det fanns även möjlighet att ta med sig skott och sticklingar hem från bärbuskar och -plantor liksom mindre träd. Här gestaltas en skolträdgård på 1910-talet med treårig cirkulation för odling av köksväxter, en yta för perenna köksväxter och en för jordgubbs- och smultronodling. I köksväxtodlingen odlas sorter som var vanliga vid tiden, många av sorterna fanns i dåtidens frökataloger.

Rosendals slott, Djurgården

Året innan Karl XIV Johan kröntes till kung, köpte han lantegen-

domen Rosendal och med personligt engagemang uppförde han under 1820-talet flertalet av byggnaderna som än idag finns kvar där. Samtidigt omvandlade han omgivningarna till en kunglig lustpark. Under Oskar I:s och Josefins tid kom parken att kompletteras med växthus och vinterträdgård där kaktusar, kame-lior och orkidéer, samt allsköns exotiska frukter trivdes. Kungl. Djurgårdens förvaltning har på senare år gjort en kartläggning av parkens 200-åriga historia. Med stöd av gamla arkiv, trädgårds- arkeologi och modern skanningsteknik har bilden av en försvunnen slottspark växt fram. Gamla gångvägar återställs och utsikts- punkter återupprättas. Mot sjösidan återställs såväl rämnade kallmurar som rabatter från förra sekelskiftet, mot parksidan har en blomsterfontän i flera våningar nyttillverkats efter gammal modell. Här indelades vi i grupper som fick visningar av Gunnar Björkman, park- och gatuchef på Kungl. Djurgårdens förvaltning, Caroline Särnqvist, byggnadsantikvarie på Kungliga Djurgårdens förvaltning, Jonas Berglund, landskapsarkitekt LAR/MSA på J.A. Berglund landskapsarkitektur AB och Christiaan Smits, land- skapsarkitekt LAR/MSA på Nivå landskapsarkitektur AB.

Slottsbyggnaden är uppförd i ett markant höjdläge som har pla- nats ut. Norr om byggnaden finns en rund plantering kring en stor porfyrvas, den så kallade Rosendalsvasen. Vasen är gjord i gar- bersgranit från Elfdals Porfyrverk i Älvdalen som ägdes av Karl XIV Johan från 1818 och är tidad av Fredric Westin. Vasen är en uppskalad kopia av en vas som återfanns i Herculaneum, Italien. Vasen tog två år att färdigställa för 40 man och väger 9,3 ton. Hös- ten 1825 fraktades den landsvägen till Stockholm dragen av upp till 200 man, en färd som tog fem veckor. Kring vasen finns tidsty- piska rabatter och växter.

Med syfte till att öka kunskapen om den historiska parken mel- lan 1817–1907 har arkeologiska utredningar och undersökningar gjorts på Rosendals slott sedan 2019. Ann-Mari Hållans Stenholm och Karin Lindeblad, arkeologer på Arkeologerna vid Statens his- toriska museer, berättade mer för oss om arbetet vars fokus har legat på att lokalisera och undersöka gångvägar, gårdsplaner, sitt- platser och planteringar. I parkens nordöstra del har till exempel tre sittplatser funnits markerade på karta från 1834. En av dessa har undersökts med ett schakt. Sittplatsen visade sig vara ca 6x7 meter stor och ytan hade planats av och belagts med stenpack- ning. På platsen hittades skärvor efter planteringskrukor, flint- gods, buteljglas med flera föremål som daterats till 1800-talet. Sammantaget så visade undersökningarna att de äldre park- lämningarna som ligger direkt under dagens vegetationsskikt är mycket välbevarade.

Prins Eugens Waldemarsudde, Djurgården

Prins Eugen kom till denna plats redan som ung då han bodde på närbelägna Rosendals slott. Här lät han 1905 bygga sig en bostad kallad Slottet efter ritningar av Ferdinand Boberg. Marken var ett tidigare industriområde som han lät omvandla till landskapspark. Marina Ryberg, trädgårdsmästare på Waldemarsudde visade oss galleriterrassen. Galleriet uppfördes 1913 för att bereda plats för prins Eugens växande konstsamling och kom att utgöra fond för



Figur 22.. Skollärarens egen trädgård på framsidan av Väla skola på Skansen. Foto: Pernilla Lindström.

en symmetriskt anlagd trädgård med rabatter kantade av klippta buxbomshäckar. Den södervända fasaden har klätts med en spalje för klängväxter.

Det gröna kulturarvet på Waldemarsudde hålls idag levande av bland andra museets florist Kristina Öhman. Året runt arrangerar hon krukväxter och snittblommor tidstypiskt i olika uppsättningar. De krukväxter och snittblommor som idag odlas på Waldemarsudde är desamma som på prins Eugens tid och man värnar liksom honom om det vilda uttrycket. Uppsättningarna har därför ofta en medvetet asymmetrisk och otyglad känsla. Till hjälp har Kristina ofta den stilrena Waldemarsudde-krukan. Hon håller även visningar och workshops för museets besökare liksom hon gjorde för Forum under vårt besök.

Pernilla Lindström

Byggnadsantikvarie, Skellefteå Museum
 pernilla.lindstrom@skellefteamuseum.se



Figur 23. Ett spaljerat fruktträd i boktryckarbostadens trädgård. Foto: Pernilla Lindström



Figur 24. Lökdrivning på Prins Eugens Waldemarsudde. Foto: Sofia Cele.



Figur 25. Galleriets södra fasad har klätts med en spaljé för klängväxter. Foto: Pernilla Lindström.



Figur 26. Den runda planteringen kring porfyrvasan på slottets baksida.



Figur 27. Små glasampuller innehållande bl a tobaksfrön från 1700-talet som hittats vid de arkeologiska utgrävningarna och som kommer från en tobaksodling som fanns på platsen innan slottet uppfördes. Foto: Pernilla Lindström.

Rosendals trädgård – paradiset i staden

Julie von Hofsten

Artiklar

Tin Tin Jersild, vd för Rosendals trädgård, inledde seminariets första dag med föredraget *Rosendals trädgård – paradiset i staden*, där hon först gav en övergripande inblick i trädgårdens tillkomst – en egen historia som förtjänar att lyftas fram och fördjupas.

Rosendals trädgård är ett exempel på hur trädgårdskultur, hållbar odling och pedagogik kan samverka i en verksamhet förankrad i både tradition och samtid. Med sitt unika uttryck och sin harmoniska miljö är Rosendals trädgård en av Stockholms mest omtyckta och välbesökta platser – ett andrum mitt i staden som lockar såväl stockholmare som internationella gäster till Djurgården.

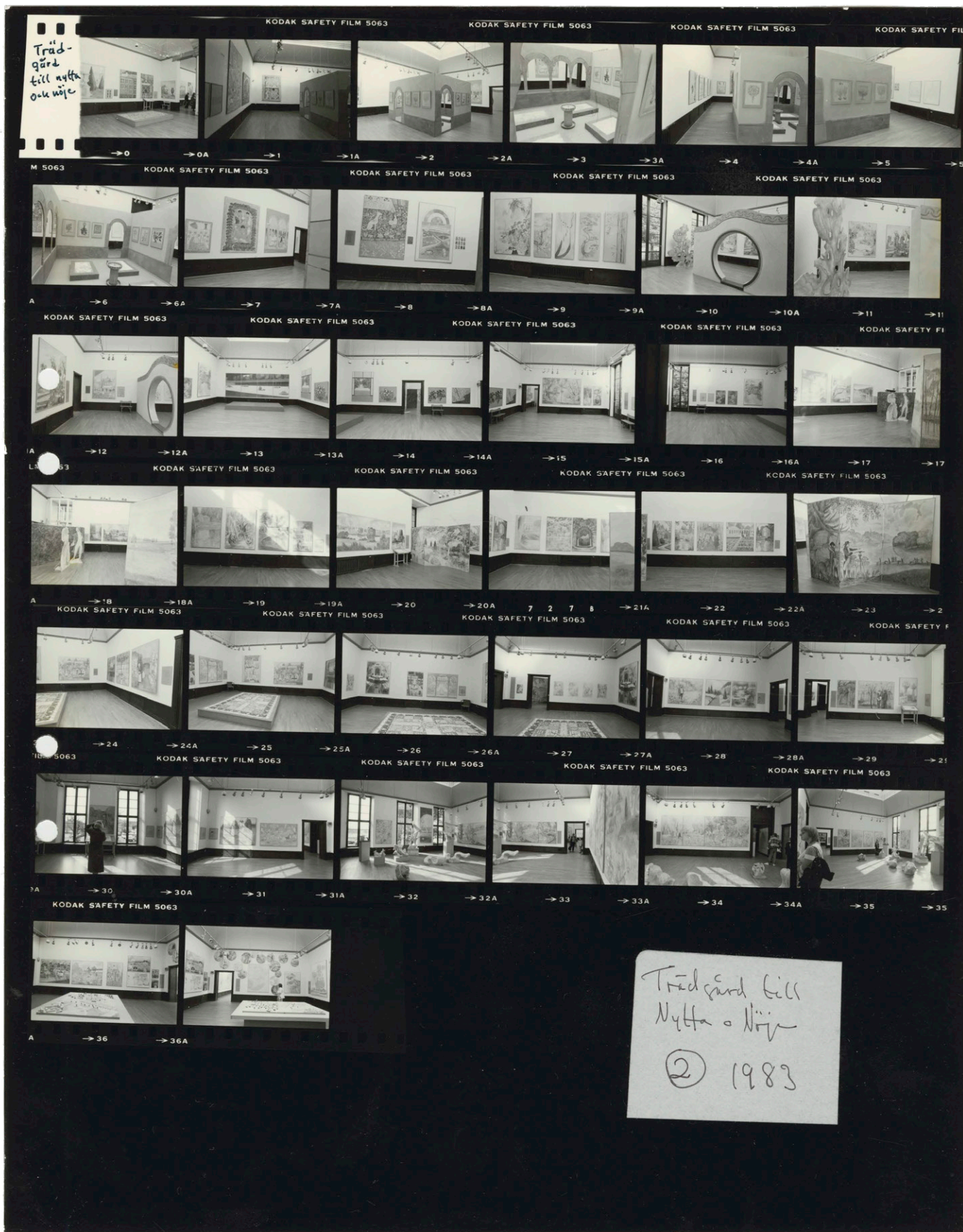
I dag förknippas Rosendals trädgård främst med sitt trädgårdscafé, de biodynamiska odlingarna och arbetet med hållbar matproduktion. Men verksamhetens ursprung går att härleda till en utställning som visades på Liljevalchs konsthall år 1983: *Trädgård till nöje och nytta*. Utställningen producerades av Rudolf Steinerseminariet i Järna, under ledning av seminariets eldsjäl Arne Klingborg och tillkom efter ett längre samarbete mellan konsthallen och seminariet. Under 1970- och 1980-talen arrangerades tre större utställningar som samtliga utgick från det antroposofiska synsättet. Den första, *Miljö som ger liv*, visades 1974–1975, följd av *Den ofullbordade funktionalismen* år 1980, till minne av

Stockholmsutställningen 50 år tidigare och funktionalismens genombrott i Sverige. Inför denna andra utställning skapades ett illustrativt panorama över arkitekturhistorien genom insatser från seminariets medlemmar. Angreppssättet var nydanande, arkitekturhistoria hade inte tidigare presenterats på detta sätt. Uppmärksamheten som utställningen rönt väckte tanken att skapa ett liknande exposé över trädgårdskonstens historia. Målet var att skildra hur trädgårdskonsten varierat genom historien och i olika geografiska och kulturella miljöer. I den ambitiösa utställningskatalogens inledning skriver Liljevalchs Bo Särnstedt:

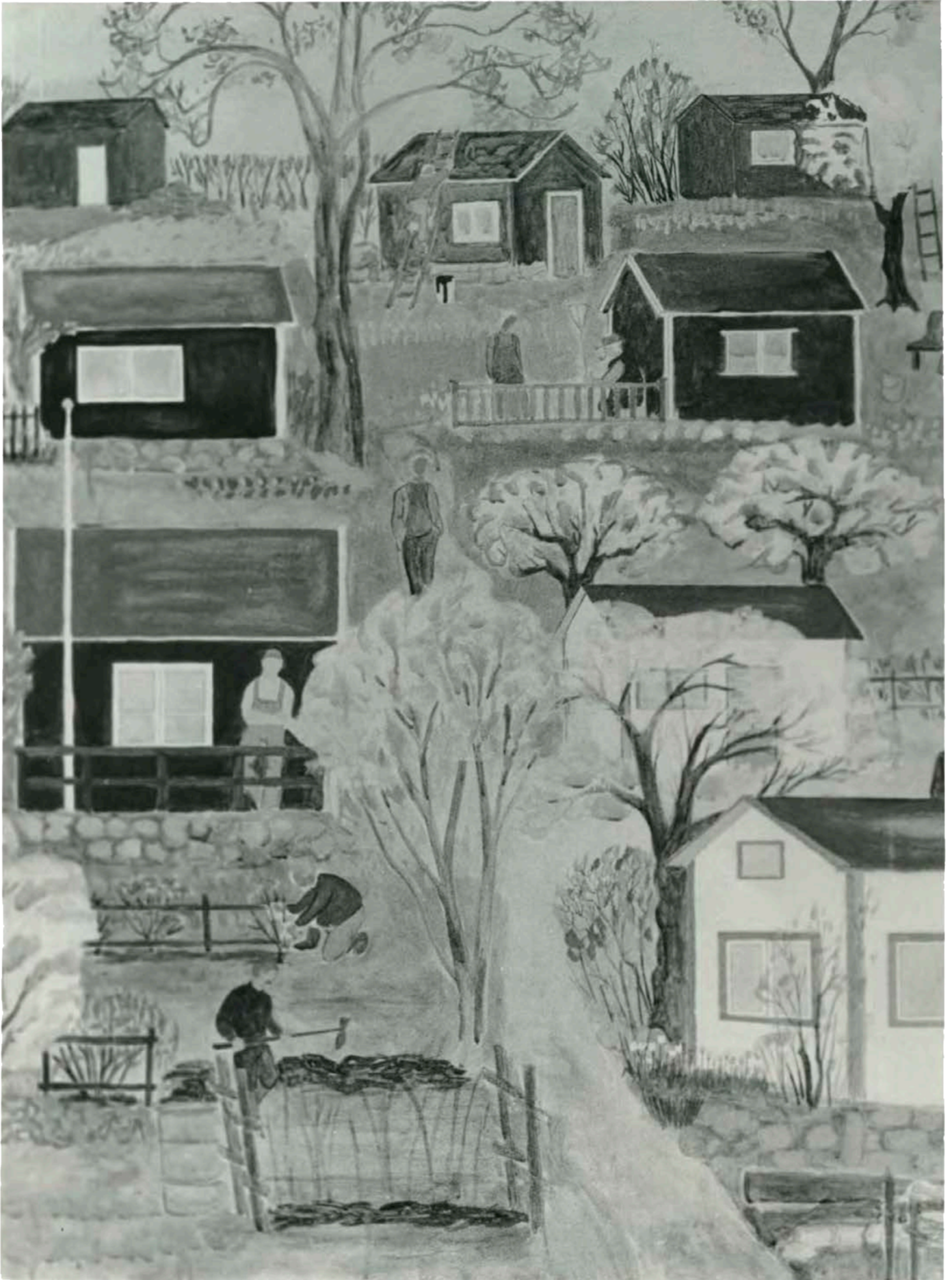
Så har också tanken varit att i bild och text berätta om trädgårdar i äldre tider, så långt som tusentals år tillbaka, i öst såväl som i väst. Östasiatiska filosofers utstuderade anläggningar för drömmar och begrundan och stora europeiska trädgårdsarkitekters välplanerade naturkonstruktioner; ägnade en ögats beundrande storslagenhet under 1500- och 1600-talen eller en känslans romantiska vållust under 1700- och 1800-talen hör t ex naturligen till en sådan skildring. Det gör även den särskilt förr i Norden så angelägna värdnaden om den vildvuxna naturen i hagar och ängar, likaså täppan kring det egna huset eller den förhyrda kolonilotten långt hemifrån. Allt får sitt utrymme i denna kavalkad av blommor och grönska.



Figur 28. Uppslag från boken som publicerades i samband med utställningen. Faksimil ur "Trädgård till nöje och nytta".

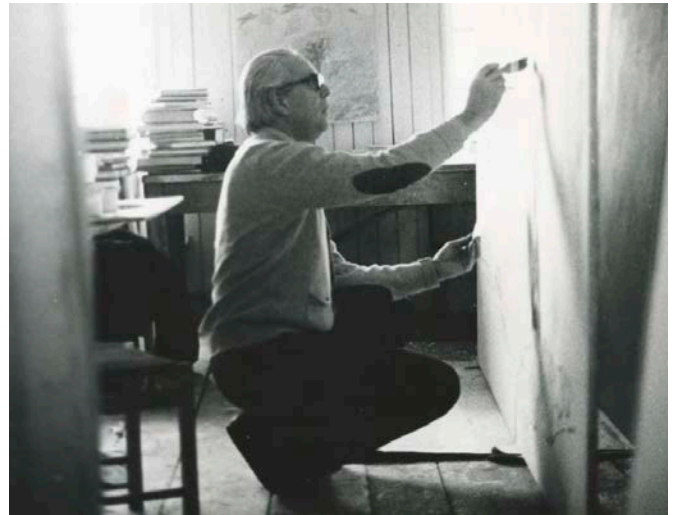


Figur 29. Kontaktkopia över bilder från installationen av utställningen. Foto: Liljevalchs arkiv.



Figur 30. Teckning av koloniträdgårdar från utställningen "Trädgård till nöje och nytta". Foto: Liljevalchs arkiv.

Figur 31. Arne Klingborg. Foto: Liljevalchs arkiv.



I kretsen kring Arne Klingborg engagerades ett sextiotal medverkande som målade tavlor, snickrade ramar, odlade växter och fotograferade. Utställningen föregicks av flera års förberedelser och studier. Våren 1981 genomfördes en första studieresa till Frankrike och Spanien. Över trettio personer deltog, fördelade på tre minibussar och en bil. Färden gick från Paris, genom Loiredalen, och vidare mot Barcelona. Man besökte bland annat Le Nôtres anläggningar, Monets trädgård i Giverny, de franska bondträdgårdarna samt Gaudís *Park Güell* i Barcelona. Arbetsuppgifter fördelades mellan resans deltagare: vissa fokuserade på anläggningen i stort, andra på växtval och trädbestånd och några på arkitektur och detaljer som trappor, balustrader, urnor och skulpturer. Under vintern fortsatte teoretiska studier i Järna och våren därpå genomfördes en andra resa, denna gång till Italien, där deltagarna studerade antikens, medeltidens och renässansens trädgårdar. En tredje grupp genomförde ytterligare en resa till England, där man bland annat besökte den av Gertrude Jekyll och Edwin Lutyens gestaltade anläggningen *Hestercombe*.

Arbetet med utställningens utformning fortsatte sedan i samarbete med Liljevalchs. En ateljé inrättades, modeller och skisser utarbetades och i oktober 1982 påbörjades det faktiska målningsarbetet. Syftet var inte att skapa en konstutställning i traditionell mening, utan att berätta om trädgårdskonst och odling utifrån deltagarnas egna erfarenheter och observationer. Utställningskatalogen innehåller ett omfattande urval av målningarna samt artiklar där seminariets medlemmar, utifrån sina olika perspektiv, belyser de teman som utställningen behandlade. Katalogen erbjuder en rik trädgårdshistorisk översikt, där både formträdgårdar och koloniträdgårdar ges utrymme. På ett ovanligt framlynt sätt samsas det folkliga med det formella och det tuktade med det vilda. I katalogens avslutning återfinns ett manifest: *Att göra en trädgård tillsammans – Nöjets och nyttans trädgård idag*. Här beskrivs visionen om en biodynamisk handelsträdgård som också rymler sociala aktiviteter, möten och kurser:

En grupp människor som arbetat med pedagogiska frågor inspirerade av en antroposofisk syn på människan och med praktisk erfarenhet av biodynamisk odling, i synnerhet dess sociala konsekvenser, vore beredd att i samarbete med Rudolf Steinerseminariet i Järna bygga upp en biodynamisk handelsträdgård med olika aktiviteter (...). Trädgården kommer att vara nyttig men skall också vara vacker genom sin mångfald av grönsaker, kryddväxter och blommor. Det blir ett nöje att besöka den. I en vacker, levande och händelserik miljö träffas man gärna. Den inspirerar till nya uppslag och nya aktiviteter.

Dåvarande *Rosendals plantskola*, ett stenkast från Liljevalchs konsthall var på 1980-talet olönsam och stod inför en oviss framtid. Djurgårdsförvaltningen sökte nya vägar och vände sig till seminariet i Järna. Arne Klingborg förmedlade uppdraget vidare till de två unga medarbetarna Lars Krantz och Pål Borg vid seminariets biodynamiska trädgårdsskola Skillebyholm. På förvaltningens fråga om hur platsen kunde utvecklas, svarade de att verksamheten borde underordnas principen om växande. Inte enbart som en rationell produktionsplats, men inte heller som en park med enbart dekorativa planteringar. I stället skulle man eftersträva en trädgård där nytta, skönhet och livskraft kunde samverka i ett organiskt helhetstänkande utifrån den antroposofiska grunden. Resultatet blev stiftelsen *Rosendals trädgård* – som än idag, drygt fyrtio år senare, drivs enligt de ursprungliga principerna.

Berättelsen om Rosendals trädgård visar att trädgårdsutställningar långt mer än tillfälliga kulturhändelser – de kan bli utgångspunkt för långsiktig förändring, förankrad i både idé och praktik. Efter många års frånvaro av större trädgårdsutställningar har intresset för deras potential nu återigen blivit tydligt i samtiden. Under de senaste åren har flera museer och kulturinstitutioner i Sverige lyft fram historiska trädgårdar genom ambitiösa och välproducerade utställningar. År 2023 visade Nationalmuseum i Stockholm *Trädgården – konst och natur under sex sekler*, och året därpå presenterade Vandalorum den internationella vandringsutställningen *Garden Futures – design som växer*. Denna visning gick bortom traditionell trädgårdshistoria och placerade trädgården i ett samtida och politiskt sammanhang. Samtidigt pågår vid Stockholms universitet ett tvåårigt postdoktoralt forskningsprojekt, lett av Forums Elin Bergman, med fokus på trädgårdar inom ramen för konst- och industriutställningar. Även flera regionala museer har under sommaren 2025 tagit upp temat genom lokalt förankrade trädgårdsutställningar.

Julie von Hofsten

Trädgårdshistoriker, Master i Kulturvård
julievonhofsten@gmail.com

Referenser

- Barros, Francois de & Klingborg, Arne (red.), *Trädgård till nöje och nytta: trädgårdsgestaltning genom tiderna*, Kosmos, Järna, 1990
- Klingborg, Arne (red.), *Trädgård till nöje och nytta*: [Liljevalchs 19 maj–11 september 1983], Liljevalchs konsthall, Stockholm, 1983
- Krantz, Lars & Östman, Nina, *Rosendals trädgård*, 2. uppl., Tiden, Stockholm, 1995

Det efemära utställningsrummets grönska: trädgårdsideal i konst- och industriutställningarnas parkmiljöer och utställda trädgårdsalster 1866–1930

Elin Bergman

Forskningsprojekt

”Det efemära utställningsrummets grönska: trädgårdsideal i konst- och industriutställningarnas parkmiljöer och utställda trädgårdsalster 1866–1930” är ett tvåårigt postdokprojekt i konstvetenskap och undersöker trädgårdar, landskapsarkitektur och trädgårdsalster i utställningssammanhang. Projektet är förlagt vid Institutionen för kultur och estetik vid Stockholms universitet under 2025–2026 och finansieras av Anna Ahlström och Ellen Terserus stiftelse och Rossanders donationsfond.

Arton- och nittonhundredatalens konst- och industriutställningar har periodvis ägnats stort intresse av forskare inom olika discipliner med särskild tyngdpunkt på utställningarnas innehåll, förmedlingspraktiker och olika syften. I denna forskning har utställningsrummet som sådant oftast inte uppmärksammats särskilt, dess gestaltning och rumsliga samband har snarast betraktats som en neutral yta där utställningsfenomenet äger rum och inte som betydelsebärande i sig. I det här projektet utmanas detta synsätt, och särskild tyngdpunkt ligger på utställningsrummets gestaltning med levande växtmaterial och utställda trädgårdsalster. Den gröna gestaltade miljön medverkar starkt till hur utställningen som sådan uppfattas av besökaren, och bidrar på ett konkret vis till rummets karaktär, dess mikroklimat och estetiska variation. Genom närstudier av utvalda utställningar, huvudsakligen i Sverige, undersöks mediets efemära rumsligheter och vill därigenom söka förklara samband mellan människor, rumsligheter och materialiteter inom utställningsfenomenet.

Syftet med projektet är följaktligen att belysa en förbisedd aspekt av utställningsrummets estetiska uttryck, samt vidare att teoretisk och metodologiskt bidra till metoder för analys av utställningar utifrån ett historiskt källmaterial. I den här studien utgör utställningen som sådan studieobjektet, i plan såväl som realiserad, med dess gestaltning och innehåll i fokus. Angreppssättet är tvärvetenskapligt och kombinerar konstvetenskapliga, kultur- och mediehistoriska, museologiska och curatoriska aspekter och bidrar därmed till dessa forskningsfält. Projektets teoretiska perspektiv tar utgångspunkt i texturbegreppet och det rums- och materialitetsteoretiska ramverk som utarbetades av undertecknad i avhandlingen *Trädgårdens textur* (2024). Utställningsrummet förstås därmed som ett objekt där rumsliga, materiella och sociala aspekter vävs samman inom begreppet textur. Vidare bidrar kulturteoretikern Mieke Bals användning av begreppet *mise-en-scène* till undersökningen. Begreppet är lånat från teatervärlden och betecknar den arrangerade scen där något utspelar sig. Bal överför begreppet till ett musealt utställningssammanhang vilket passar väl in i ett studium av ett iscensatt rum, skapat av en uttalad aktör som genom konstnärliga praktiker och tekniker regisserade utställningens gestaltning och därigenom besökarens estetiska upplevelse av det, inklusive trädgårdsarkitekturen.

Projektet är indelat i två huvudspår: dels utställningarnas rumslig-

heter med trädgårds- och landskapsarkitekturens betydelse i fokus, och dels de arrangerade exponeringsmöjligheter för trädgårdsalster och gestaltningsexempel som fanns i anslutning till större allmänna utställningar. Trädgårdsexpositioner av olika slag har förekommit på regelbunden basis i Sverige sedan åtminstone 1830-talet och därigenom fungerat som medel för spridning av kunskap, växtmaterial och inspiration. Under artonhundredatalets senare del arrangerades vanligen trädgårdsutställningar som en del av de nationella lantbruksmötena, och med 1866 års skandinaviska konst- och industriutställning i Kungsträdgården i Stockholm planerades det för en hortikulturrexposition inom utställningen som byggde vidare på samma princip. Trots att förekomsten av trädgårdsutställningar på lokal, nationell och internationell nivå varit omfattande har forskningen hittills inte behandlat fenomenet i större utsträckning. Detta projekt vill därför bidra med ny kunskap inom denna del av hortikulturhistoriefältet med fokus på de estetiska idealen och praktikerna kopplade till dem och avgränsat till i större konst- och industriutställningar 1866–1930.

Projektet består av tre delstudier som behandlar olika aspekter av utställningsfenomenet som sådant och är tänkt att resultera i tre peer-reviewgranskade artiklar. De gemensamma övergripande frågeställningarna utgörs av hur utställningsrummen gestaltades, vad som ställdes ut och förmedlades, samt utställningarnas reception, i synnerhet rörande utställningens levande material för att därigenom utvärdera dess betydelse. Den *första* delstudien behandlar konst- och industriutställningarna som ägde rum i Stockholm 1866, 1897, 1909 och 1930 med fokus på utställningsrummet som sådant. En sådan geografisk avgränsning möjliggör en historio-grafisk ansats där fenomenets förändring över tid också kan analyseras, likaså hur de efemära utställningarna lämnat permanenta spår i stadens gröna miljöer. I den *andra* delstudien undersöks Baltiska utställningen i Malmö 1914 och jubileumsutställningen i Göteborg 1923 med fokus på aktörer och tillkomstprocess samt reception. I samband med dessa större utställningar arrangerades formella trädgårdsutställningar i anslutning till dem: i Malmö anordnades flera mindre under hela öppethållandet från maj till september, och i Göteborg anordnades den femte nordiska trädgårdsutställningen med deltagare från Sverige, Norge och Danmark. En analys av dessa två exempel synliggör bredden på de utställda föremålen och miljöerna. Den *tredje* delstudien fokuserar på ett internationellt perspektiv och undersöker det svenska medverkan vid internationella utställningar, i synnerhet det svenska bidraget vid Royal Horticultural Societys internationella trädgårdsdesignutställning i London 1928. Det svenska bidraget inkluderade där totalt 550 nummer och visade både historisk och samtida svensk trädgårds- och landskapsarkitektur.

Elin Bergman

Fil.dr. i konstvetenskap, Stockholms universitet
elin.bergman@arthistory.su.se



Figur 32. Konstnären Max Söderholm (1908–1991) perspektiv från Stockholmsutställningen 1930 med Alnarpssträdgården i fokus. Trädgården ritades av arkitekten Gunnar Asplund (1885–1940) med hjälp av Erik Bülow-Hübe (1879–1963). Foto: ArkDes.

Utvald litteratur:

- Bal, Mieke, *Travelling Concepts in the Humanities : A Rough Guide* (University of Toronto Press, 2002)
- Bennett, Tony, *The Birth of the Museum: History, Theory, Politics* (Routledge, 2013), doi:10.4324/9781315002668
- Bergman, Elin, *Trädgårdens textur: Rumsliga, materiella och sociala perspektiv på den privatägda trädgården i Sverige cirka 1900–1930* (Institutionen för kultur och estetik, Stockholms universitet, 2024) <<http://urn.kb.se/resolve?urn=urn:nbn:se:su:diva-227449>>
- Ekström, Anders, *Den utställda världen: Stockholmsutställningen 1897 och 1800-talets världsutställningar* (Nordiska museet, 1994)
- Ekström, Anders, Solveig Jülich, and Pelle Snickars, *1897 : Mediehistorier kring Stockholmsutställningen* (Statens ljud- och bildarkiv, 2006)
- Elliott, Brent, "Flower Shows in Nineteenth-Century England", *Garden History*, 29.2 (2001), pp. 171–84, doi:10.2307/1587369
- Greenhill, Eileen Hooper, *Museums and the Shaping of Knowledge* (Routledge, 1992), doi:10.4324/9780203415825
- Houltz, Anders, *Teknikens tempel: Modernitet och industriarv på Göteborgsutställningen 1923* (Gidlund, 2003)
- Houltz, Anders, ed., *I världsutställningarnas tid: Kungahus, näringsliv & medier* (Förlaget Näringslivshistoria, 2017)
- Filipová, Marta, 2015. *Cultures of International Exhibitions 1840–1940*. Routledge.
- Greenhalgh, Paul, 2011. *Fair world: A history of world's fairs and expositions, from London to Shanghai, 1851–2010*. Winterbourne, Berkshire, U.K.: Papadakis.
- Maloney, Cathy Jean, 2012. *World's fair gardens: Shaping American landscapes*. Charlottesville: University of Virginia Press.
- Ritvo, Harriet, 1992. "At the Edge of the Garden: Nature and Domestication in Eighteenth- and Nineteenth-Century Britain". *Huntington Library Quarterly*, 55 (3), 363–378.
- Rodrigues, Ana Duarte and García-Pereda, Ignacio, 2023. "Flower Exhibitions for a Nationalistic Regime: The Propaganda and the Press in the 1940s Portuguese Dictatorship". *Media History*, 29 (1), 95–115.
- Rodrigues, Ana Duarte and Simões, Ana, 2017. "Horticulture in Portugal 1850–1900: The role of science and public utility in shaping knowledge". *Annals of Science*, 74 (3), 192–213.
- Smeds, Kerstin, 1996. *Helsingfors–Paris: Finlands utveckling till nation på världsutställningarna 1851–1900*. Helsingfors: Svenska litteratursällsk. i Finland.
- Sparke, Penny, 2020. *Nature inside: Plants and flowers in the modern interior*. New Haven, CT: Yale University Press

Ekar och människor – en rörelse för relationsskapande naturvård

Thomas Laurien och Joakim Seiler

I september 2023 arrangerade vi – Thomas Laurien och Joakim Seiler – en aktivitetsdag för medlemmar i naturkulturforeningen Skimmer och härvor, med fokus på ek-människa-relationer, såväl historiska som nutida och framtida. Joakim, chefsträdgårdsmästare på Gunnebo kulturreservat, berättade om ekens betydelse och roll i landskapet. Därefter gallrade vi tillsammans bland ekarna och byggde biodepåer av de grenar och kvistar som tagits bort – allt för att gynna ekarna och den biologiska mångfalden.

I oktober samma höst, och som en fortsättning på medlemsdagen, deltog vi båda i ett tvärdisciplinärt residens på konstplattformen Gylleboverket på Österlen. Under veckan skissade vi på en modell för att stärka ek-människa-relationer, och hur ett sådant engagemang skulle kunna skalas upp fraktalt.

Ett år senare, hösten 2024, genomförde vi två testdagar med trädgårdsmästare och parkarbetare från Göteborgsområdet. Erfarenheterna från alla dessa tidigare aktiviteter låg sedan till grund för en ansökan till Västra Götalandsregionens utlysning ”Civilsamhällets lösningar för klimat och biologisk mångfald” (nov 2024).

Ekar utgör viktiga livsmiljöer för ett stort antal arter och är därmed betydelsefulla för bevarandet av den biologiska mångfalden. I Sverige bor ett stort antal av Europas gamla grova ekar och vi har därför ”ett internationellt ansvar att värna och vårda dessa träd, så att de även i framtiden kan utnyttjas av fåglar, svampar, lavar och kommande generationer.” (SLU Artdatabanken, 2024).

Hoten mot ekarna är igenväxning, markexploatering och klimatförändringar. Sedan lång tid finns det vedertagen kunskap om att ekarna kan bevaras genom frihuggning, vilket bland annat beskrivits i Åtgärdsprogrammet för särskilt skyddsvärda träd från Naturvårdsverket 2004. Problemet är att igenväxningen fortsätter och att åtgärden frihuggning inte genomförs i önskvärd omfattning. Hos allmänheten finns en utbredd okunskap om träden och deras enorma betydelse. Man kan här prata om en oförmåga att se exempelvis träd som något annat än en grön fond (Wandersee & Schussler, 1999). Allmänhetens ökande oförmåga att kunna relatera till exempelvis träd, och att ha kunskap om dem, kan på sikt innebära problem för naturvården och vår egen överlevnad.

Inom den gängse naturvården ses människan inte som en del av naturen utan perspektivet är många gånger i stället att människan är ett problem. Trots lagstiftning, regelverk och internationella överenskommelser för skydd av landskap och livsmiljöer så fortsätter den biologiska mångfalden att minska. Både besluten om och genomförandet av åtgärderna inom naturvården involverar oftast enbart ett fåtal yrkespersoner. Detta är en förlorad möjlighet till ett kollektivt kunskapande och stärkta relationer mellan allmänheten, medvarelserna och landskapet.

Att beslut och resurser för naturvården är centraliserade kan vara en bidragande orsak till att genomförandet av åtgärder och omställning går alltför långsamt. Både klimatkris och förlust av biologisk mångfald kräver effektiva åtgärder i närtid. Tidigare forskning pekar på potentialen i decentraliserade strukturer och

nätverk såsom fraktal organisering av miljöarbete (O’Brien et al. 2023). Det finns behov av ett annat synsätt på hur naturvård kan bedrivs vilket i grunden berör existentiella frågor såsom människans roll i livsväven. Hur kan människan rent av vara en del av lösningen och inte bara ses som ett problem?

Ett nytt synsätt på människa och natur kan vara att i stället för att poängtera människan som ett problem så kan man prata om samhörighet – att höra till. Detta innebär att ändra position från att människan står i centrum och tror sig kunna kontrollera och äga medvarelser och livsmiljöer till en position där människan med empati samspelar med andra arter.

Med detta projekt startar vi en folkrörelse för vård av ekar, såväl de gamla vidkroniga som deras efterträdare i alla åldrar och dimensioner samt ekar i form av död ved som livsmiljöer för andra arter. Vårt mål är en naturvård som är kontinuerlig, där människor i lokalsamhället tillsammans kunskapar om de lokala ekarnas betydelse och behov för att må bra både i nuet och på mycket lång sikt. Vi vill starta upp lokala grupper av *ek-väktare* som kontinuerligt vårdar ekmiljöer i sin närhet.

Syftet med projektet är både att vårda och utveckla eken och dess stora naturvärden och samtidigt stärka människans relationer till medvarelser och det lokala landskapet. Förhoppningen är att vi genom aktiviteter med praktiska åtgärder – där vi friställer skyddsvärda ekar och efterträdare, där vi skyddar ekar från vilt, och där vi skapar biodepåer på solbelysta platser för att öka mängden död ved som är en bristvara i det moderna skogsbruket – kan främja relationer mellan människa och ek och att detta kan utveckla människans omsorg till medvarelser och landskap.

Kontakt:

Thomas Laurien

Fil.dr i design, HDK-Valand – Högskolan för konst och design vid Göteborgs universitet
thomas.laurien@hdk.gu.se

Joakim Seiler

Fil.dr i Kulturvård på Institutionen för Kulturvård vid Göteborgs universitet och chefsträdgårdsmästare på Gunnebo slott
joakim.seiler@gunneboslott.se

Referenser

- Naturvårdsverket 2004. *Åtgärdsprogram för särskilt skyddsvärda träd*.
O’Brien et al. (2023). Fractal approaches to scaling transformations to sustainability. *Getting to Solutions: Moving Beyond Theory to Practical Methods for Change*. Ambio.
SLU Artdatabanken (2024). *Skyddsvärda träd*.
Wandersee, J., & Schussler, E. (1999). Preventing Plant Blindness. *The American Biology Teacher*, 61.

Anna Andréasson Sjögren

Från kål till Paradis: medeltidens trädgårdar inom dagens Sverige

ISBN: 9789180147194

Institutionen för kultur och estetik,
Stockholms universitet 2024
Avhandling, 356 sidor

Med avhandlingen *Från kål till Paradis. Medeltidens trädgårdar inom dagens Sverige* (2025), med inriktning inom allmän arkeologi vid Stockholms universitet, har Anna Andréasson Sjögren bidragit till den första fördjupningsstudien i landet med inriktning mot trädgårdshistoria i kombination med arkeologi. Målgrupper är arkeologer och agrarhistoriker med fokus på historiska trädgårdar. Trots att ämnesinriktningen trädgårdsarkeologi internationellt har funnits i flera decennier har utvecklingen i Sverige varit trevande. Med denna avhandling kan förhoppningsvis trädgårdsarkeologin ta steget in i lärosalarna.

Första kapitlet omfattar en introduktion till ämnesområdet och vad författaren saknar i form av sammanställningar och fysiska undersökningar av medeltida trädgårdsanläggningar. Under "Syfte, frågeställningar och avgränsningar" anges fokusområdet vara trädgårdar som utformade rum för aktiviteter inom dagens Sverige under medeltiden cirka 1050–1525.

Andra kapitlet innehåller en ämneshistorisk bakgrund. En mängd olika undersökningar från medeltidens danska Lund i dagens södra Sverige till Falun i Dalarna hänvisas till och den läsare som vill fördjupa sig i olika arkeologiska rapporter med trädgårdshistoriska frågeställningar får en gedigen litteraturförteckning tillhanda.

I kapitel 3 presenteras dels hur en trädgård, enligt författaren, uppfattades på medeltiden genom bild och textpresentationer, dels genom att definiera trädgård, brukande och brukare genom teoretiska begrepp. Liksom tidigare avsnitt finns hänvisningar till andra författare som berört liknande frågeställningar.

Kapitel 4 handlar om författarens metod för att öka kunskapen om den medeltida trädgårdskulturen i dagens Sverige. Kapitlet är väldigt kortfattat och ska ses som en översikt av historiskarkeologisk triangulering, källmaterial bestående av arkeologiska rapporter, historiska dokument och presentation av digitala resurser.

Arkeologiska källor med hänvisning till rapporter diskuteras i kapitel 5. En uppdelning görs av undersökningar från urbana, rurala miljöer och landsbygd- samt klostermiljöer, liksom undersökningsform. En sammanfattning och analys presenteras rörande lämningarna med handfasta exempel på trädgårdsspår (odlingsjord, -horisonter och -lager, gödning, jordförbättringar och hushållsavfall, bearbetning av jord, växtlämningar, hägnader, gångar) och kan användas av läsaren för att förstå undersökningsområden där trädgårdshistoriska lämningar kan påträffas. Avslutningsvis görs en indelning av trädgårdsspår från tidig- till senmedeltid.

I kapitel 6 diskuteras skriftliga källor med en diskussion kring vilka källor som kan användas och hur man kan finna dessa. Källorna är allt ifrån diplom, stadsböcker, räkenskaper och godsförteckningar, landskapslagar, stadsrätter och -lagar, läke- och örta-böcker till heliga Birgittas uppenbarelser.

Bildernas trädgårdar berörs i kapitel 7 och utgörs av kyrko-

konst som delas in i kronologisk ordning och efter motiv från religiösa berättelser under 400 år.

I det avslutande kapitel 8 sammanfattas hur trädgårdar i dagens Sverige utformades, brukades och betraktades under medeltiden. En summering görs av form och bruk (trädgårdars arkitektur), trädgårdsslag (exempelvis kålgårdar, humleodlingar, fruktträdgårdar), anläggning och skötsel (harmonisk geometri), den enskilda trädgården (individuella, hushållspecifika önskingar och behov). Avslutningsvis görs en framåtblick vad forskning inom ämnesområdet kan bidra med, som nya studier av äldre källmaterial, fler tvärvetenskapliga studier och nya periodindelningar.

Det är otacksamt att vara först ut inom ett relativt nytt ämnesområde. Som verksam arkeolog i Lund och väl förtrogen med den medeltida lämningen reagerar jag på formuleringar där odlingshorisonter i stadsjordarna omnämns som "trädgårdsodlingshorisonter". Pratar vi om trädgårdsförvaltare eller stadsbönder? Det kunde ha utvecklats ännu mer hur författaren avgränsar trädgård och stadsodling, om det görs skillnad och i så fall hur det görs skillnad på odling (spannmålsodling, kryddodling osv). Kan man på spadstick se skillnad på vad som odlats? Merparten av den kunskap som arkeologiska undersökningar bidrar med har dessutom en bakgrund i exploateringsärenden och därmed är det begränsat utrymme att som grävande aktör själv bestämma fokus på undersökningen, det avgörs av Länsstyrelserna utifrån ett förfrågningsunderlag. Det är något som har påverkat resultaten i de flesta rapporterna som använts i studien och det var inga rena trädgårdsarkeologiska undersökningar.

Avhandlingens avgränsning kunde ha underlättats genom att endast studera medeltida Sveriges trädgårdslämningar, då det återkommande i avhandlingen tycks glömmas bort att stora delar av dagens södra Sverige tillhörde Danmark fram till omkring år 1658. Hur den politiska inverkan kan ha påverkat trädgårdskulturen i form av kontakter, plantutbyte och inköp, import av gods och kunskap, för att nämna några aspekter, diskuteras inte nämnvärt.

Sammanfattningsvis ger avhandlingen en gedigen introduktion till några av de medeltida miljöer som är undersökta inom dagens svenska gränser. Läsaren får hjälp att orientera sig i mängden av arkeologiska rapporter som presenteras digitalt idag och de som har en agrarhistorisk ingång med fysiska lämningar som exempel. Detta gäller också det skriftliga historiska källmaterialet med hänvisningar som innebär att läsaren kan bilda sin egen uppfattning kring skrifternas innehåll.

Aja Guldåker

Historisk arkeolog, Kulturen i Lund

DiVA länk: <https://urn.kb.se/resolve?urn=urn:nbn:se:su:diva-236091>



Julie von Hofsten

”Backstugusittaren satt på ett kålland”

– de obesuttnas trädgårdar vid sekelskiftet 1900

ISSN: 1101-3303

Göteborgs universitet, 2025

Masteruppsats, 99 sidor



Uppsatser

Studien undersöker de obesuttnas trädgårdar i Skaraborgs län kring sekelskiftet 1900. Obesuttna avser torpare och backstugusittare, människor utan äganderätt till jord som hade en socialt och ekonomiskt underordnad position i det agrara samhället. Syftet med studien är att undersöka hur Västergötlands museum kan utveckla kunskap om trädgårdshistoria genom att använda material från museets arkiv och samlingar. Genom studien synliggörs hur museet kan nyttja sina befintliga resurser för att lyfta fram trädgårdshistoriska perspektiv.

Undersökningen bygger främst på Karl Fredrik Anderssons fotografier från förra sekelskiftet. Anderssons arkiv innehåller en omfattande samling fotografier från olika sociala miljöer, men denna studie fokuserar på det bildmaterial som dokumenterar de obesuttna klasserna. Som kompletterande källmaterial används Nordiska museets frågelistor och samtida trädgårdslitteratur. Studien utgår från följande frågeställningar: *Vilken typ av trädgårdar kan identifieras genom det undersökta materialet och vilken funktion hade de? Vilka växter kan identifieras genom det undersökta materialet? Hur kan de obesuttnas trädgårdskultur beskrivas, baserat på ovanstående? Har materialet varit ändamålsenligt för studiens syfte?*

Studiens källmaterial analyseras med både kvantitativa och kvalitativa metoder med utgångspunkt från skapandet av en arkivalisk serie. Genom urval skapas en ny överblick, vilket möjliggör mer fokuserade analyser av ett material.

Studien visar att de obesuttnas trädgårdar var småskaliga men funktionellt betydelsefulla. Odlingen skedde nära bostaden och omfattade köksväxter, krydd- och medicinalväxter, fruktträd, bärbuskar och ett mindre inslag av prydnadsväxter. Trädgårdarna var enkla till sin form, ofta avgränsade med kalkstensmurar och utan anlagda gångstrukturer. Trots enkla förutsättningar var odlingarna en central del av det självhushållande livet, där både ekonomiska och kulturella funktioner samverkade. Studien visar också att växelbruk sannolikt förekom i viss mån, vilket troligen var ett sätt att hantera bristen på gödningsmedel. Överskott från odlingarna verkar ha varit ovanliga, vilket speglar både liten tillgång till odlingsbar mark och den arbetsbörda som präglade livet för de obesuttna.

Analysen av växtmaterialet delas in i fyra kategorier: köksväxter, krydd- och medicinalväxter, frukt- och bärbuskar, samt prydnadsväxter. Köksväxterna dominerades av grödor med lång hållbarhet och hög avkastning såsom potatis, kål och rotfrukter – växter som är möjliga att direktså och som endast kräver grundläggande skötsel. Fruktträd, särskilt äpple och körsbär, samt bärbuskar som krusbär, återfinns i både litteratur, frågelistor och bildmaterial. Krydd- och medicinalväxter odlades ofta nära bostaden eller i mullbänkar. Frågelistorna vittnar om en utbredd folklig kunskap, där växterna användes för både matlagning och medicinskt bruk. Prydnadsväxter återkommer frekvent i bildmaterial och frågelistor, dock i mindre omfattning. Resultatet visar

att prydnadsväxterna sannolikt spelade en viktig roll i trädgårdens visuella gestaltning, och som ett uttryck för estetiska ambitioner. Framför allt perenner förekom mer frekvent än annuella växter, vilket tyder på en preferens för hållbara, lättskötta växter som enkelt kunde förökas vegetativt. Studien visar därmed att trädgårdsodlingen bland de obesuttna rymde både praktiska och estetiska dimensioner, och att odlingen kan förstås som både en livsuppehållande och identitetsskapande praktik. Samtidigt som trädgårdarna hade en central funktion för hushållens försörjning speglade de även kulturella och praktiska kunskaper som förts vidare inom det agrara samhället. Bildmaterialet visar ofta på miljöer där högt gräs, ogräs och vilda örter växer tillsammans med nyttoväxter och äldre fruktträd. Denna mångfald är ett uttryck för både begränsningar och kreativ anpassning.

Undersökningen belyser potentialen och svårigheterna i att använda äldre fotografier som forskningsmaterial. Fotografens intentioner och bildtekniska aspekter påverkar möjligheten att identifiera växter och trädgårdsstrukturer. Det källpluralistiska perspektivet lyfts fram som avgörande. Genom att kombinera flera källor kan en rikare och mer kontextualiserad förståelse uppnås. För framtida forskning kan fältinventeringar och trädgårdsarkeologiska metoder tillföra ytterligare dimensioner. Slutligen diskuteras läns museernas roll i att lyfta fram denna typ av historia. Museernas samlingar är omfattande men ofta fragmentariska och outnyttjade. För att materialet ska bli användbart krävs metodisk tolkning och kritisk analys. Genom denna studie framkommer att även till synes enkla arkivmaterial kan bära på stor potential att utveckla trädgårdshistorisk kunskap och bredda kulturavsdiskussionen till att inkludera fler röster och erfarenheter.

Julie von Hofsten

Trädgårdshistoriker, Master i Kulturvård

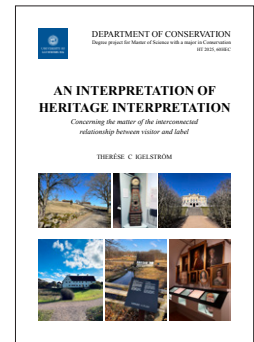
julievonhofsten@gmail.com

Therese Igelström

En tolkning av kulturarvstolkning

– rörande det ömsesidiga samspelet mellan besökare och utställningstext

Göteborgs universitet, 2025
Masteruppsats, 80 sidor



Denna studie undersöker *tolkningens* roll i kommunikation av kulturarv inom offentliga utställningar vid kulturarvsplatser. Syftet är att fördjupa förståelsen för hur text och visuell information i utställningsskyltar kan skapa engagemang, igenkänning och tillhörighet hos besökare. Studien utgår från ett självreflekterande perspektiv där forskaren – med bakgrund som landskapsvetare och lång yrkeserfarenhet inom materiellt och immateriellt kulturarv – agerar både analytiker och deltagande observatör i mötet med utställningstexterna.

Undersökningen är förankrad i kulturarvssektorns kommunikationspraktik där det insamlade materialet består av all skriftlig och visuell kommunikation i utställningsskyltar vid museer, kulturmiljöer och natur- och kulturresevat. Studien bygger på en analys av sex offentliga kulturarvsplatser i Sverige: *Kulturens Östarp*, *Åskhults by*, *Hovdala slott*, *Gunnebo slott*, *Kulturen i Lund* och *Stadsmuseet i Göteborg*. Dessa miljöer representerar en bredd av historiska, landskapliga och museala uttryck, och fungerar som konkreta exempel för att placera studiens forskningsfrågor i samtida kulturarvsförmedling.

Det empiriska materialet består av skriftliga och visuella kommunikationselement, främst utställningstexter och skyltar, som förekommer vid dessa platser. Studien bygger på teoretiska ramverk kopplade till fenomenologi, platsrelaterad identitet och kulturarvsteori (bl.a. Smith 2006; Tilden 2008; Serrell 2015), där *tolkning* förstås som en subjektiv, situerad process som förbinder individ, objekt och plats.

Metoden är uppdelad i fyra steg:

Text- och innehållsanalys: I första steget analyseras utställningstexternas narrativa struktur, tematik och budskap. Fokus ligger på vad som kommuniceras, hur det framställs, och vilka idéer om kulturarv och identitet som uttrycks. The stories they tell, and what the words actually say.

Visuell och kontextuell analys: I det andra steget studeras skyltens visuella utformning – såsom layout, typografi och bildspråk – samt dess placering i kontexten. Analysen omfattar också relationen mellan text och utställningsobjekt, och hur dessa tillsammans påverkar besökarens tolkningsmöjligheter.

Reflekterande och fenomenologisk självstudie: Det tredje steget är en självreflekterande undersökning där forskaren analyserar sin egen emotionella respons och inre dialog i mötet med utställningstexterna. Frågor som ”hur talar denna text till mig?” och ”känner jag en koppling till objektet/platsen?” står i centrum. Syftet är att synliggöra hur personliga erfarenheter och platsrelaterad identitet påverkar tolkningen och upplevelsen i kommunikationen av kulturarvet.

Landskapsperspektiv och kulturell kontext: I det fjärde steget placeras skyltens betydelse i relation till det omgivande landskapet som kulturellt tolkningsrum. Särskilt fokus läggs på hur det går att använda sig av *landskap* som koncept för att förstärka

besökarens koppling till kulturarvet, hur det kan fungera som brygga mellan föremål, plats och betraktare.

Studien argumenterar för att kulturarvskommunikation bör förstås som en inkluderande, flerdimensionell process, där både textens innehåll och dess estetiska och spaciala uttryck spelar en avgörande roll för besökarens engagemang och känsla av tillhörighet. Genom att tolka utställningsskyltar både analytiskt och emotionellt – och genom att fokusera på det personliga mötet mellan besökare och utställning – synliggörs de subtila, men centrala, processer genom vilka kulturarv tolkas och internaliseras.

Uppsatsen tar avstamp i English Heritage's *Heritage Cycle* (Thurley, 2005), där ökad förståelse leder till ett större upplevt värde, vilket i sin tur stärker bevarande och engagemang. Med detta som utgångspunkt diskuteras hur kulturarvsförmedling kan utvecklas för att vara mer engagerande, inkluderande och identitetsskapande. Studien bidrar med en fördjupad förståelse för skyltens roll, inte enbart som informationsbärare utan som meningsskapande länk mellan människa och kulturarv. På så sätt hoppas studien kunna bidra till en mer inkluderande och reflekterande förståelse för *kulturarvskommunikation* – en som lyssnar noggrant på det som sägs, det som förblir osagt, och det som tyst känns.

Therese Igelström

Master i Kulturvård

therese.igelstrom@gmail.com

Referenser

Serrell, B. (2015). *Exhibit Labels – An Interpretive Approach*. Maryland: Rowman & Littlefield

Smith, L. (2006). *The uses of heritage*. Abingdon, Oxon: Routledge, Taylor & Francis Group

Thurley, S. (2005). *Into the future: Our strategy for 2005-2010*. Conservation Bulletin, 49 (English Heritage – the first 21 years), ss. 26-27

Tilden, F. (2008). *Interpreting our Heritage*. Chapel Hill, N.C.: The University of North Carolina Press

Uppsatsen

Studentuppsatser

Clara Alskog

Bo Blomqvists skogsträdgård: en fallstudie om en av Sveriges äldsta skogsträdgårdar

Kandidatexamensarbete (15 hp)

Institutionen för Kulturvård, Göteborgs universitet, 2025

<https://gupea.ub.gu.se/>

Emelie Andersson & Fanny Flink

Botaniska trädgården i Uppsala: en resa genom tid och kulturarv sedan 1807

Kandidatexamensarbete (15 hp)

Institutionen för stad och land, SLU Ultuna, 2025

<https://stud.epsilon.slu.se/20958/>

Emil Andersson

Parkijaur's Vestra allmänning uti Jockmocks socken och Perlelfvens revir af Norrbottens län: historisk landskapsanalys av en värdefull fjällnära skog för framtida förvaltning

Masterexamensarbete (30 hp)

Institutionen för skogens ekologi och skötsel, SLU Umeå, 2024

<https://stud.epsilon.slu.se/20296/>

Linn Andersson

Från svensk links till lerig grönska: hantverksmässig skötsel på svenska golfbanor

Kandidatexamensarbete (15 hp)

Institutionen för Kulturvård, Göteborgs universitet, 2025

<https://gupea.ub.gu.se/>

Titus Arnklint

Tre Ässjor i Skaraborg: en undersökning av ässjor genom dokumentation och analys

Kandidatexamensarbete (15 hp)

Institutionen för Kulturvård, Göteborgs universitet, 2025

<https://gupea.ub.gu.se/>

Elvira Asker & Tuva Mårtensson

Järnvägsparken – Den gröna idyllen som blivit betong: en fallstudie över Uppsala Centralstations järnvägspark

Kandidatexamensarbete (15 hp)

Institutionen för stad och land, SLU Ultuna, 2025

<https://stud.epsilon.slu.se/20959/>

Ellida Bernro

Pildammsparken igår, idag och imorgon: en undersökning av vad som bör beaktas vid en omgestaltning av Centralplatsen

Kandidatexamensarbete (15hp)

Institutionen för landskapsarkitektur, planering och förvaltning, SLU Alnarp, 2024

<https://stud.epsilon.slu.se/20640/>

Clara Bornfeldt Persson

Minns din plats: metodutveckling av kulturhistorisk värdering genom autoetnografisk undersökning av Brandsberga brännvinsbränneri

Masterexamensarbete (30 hp)

Institutionen för stad och land, SLU Ultuna, 2024

<https://stud.epsilon.slu.se/20749/>

Fanny Brånalt & Fredrik Blasberg

Livet efter bruket: en gestaltungsstudie av sockerbruksområdet i Köpingsbro

Masterexamensarbete (30 hp)

Institutionen för landskapsarkitektur, planering och förvaltning, SLU Alnarp, 2024

<https://stud.epsilon.slu.se/20795/>

Martin Edlund

Garphyttans nationalpark: en skötselhistorisk studie i natur och kultur

Kandidatexamensarbete (15 hp)

Institutionen för Kulturvård, Göteborgs universitet, 2025

<https://gupea.ub.gu.se/>

Fiona Eriksson

Utformningen bostadsnära utemiljöer till på 1940-talet: med exempel från Malmö och tidskriften Havekunst

Kandidatexamensarbete (15 hp)

Institutionen för landskapsarkitektur, planering och förvaltning, SLU Alnarp, 2025

<https://stud.epsilon.slu.se/21050/>

Jennifer Falk

Lämnat mellan stadens historiska lager: från förorenad mark till bostadsområde

Masterexamensarbete (30 hp)

Institutionen för stad och land, SLU Ultuna, 2024

<https://stud.epsilon.slu.se/20065/>

Ebba Forsberg

Att förtäta kring en historisk begravningsplats: Ulleråkers kyrkogård igår, idag och i framtiden

Masterexamensarbete (30 hp)

Institutionen för stad och land, SLU Ultuna, 2024

<https://stud.epsilon.slu.se/20276/>

Vendela Gehrmann

Upprustningen av utemiljöer på Linero: från den vita till den gröna staden

Kandidatexamensarbete (15 hp)

Institutionen för landskapsarkitektur, planering och förvaltning, SLU Alnarp, 2025

<https://stud.epsilon.slu.se/21048/>

Mika Grahn

Förändringsskepsis: exemplet Slussen. En redovisning av Slussens historia och insikter om människors reaktioner mot förändringar i staden

Kandidatexamensarbete (15 hp)

Institutionen för landskapsarkitektur, planering och förvaltning, SLU Alnarp, 2025

<https://stud.epsilon.slu.se/21056/>

Sara Hjalmarsson

Grönare fingrar vid Gunnareds kyrka: ett gestaltungsförslag för utemiljön vid en modern kyrka med klosterträdgården som förebild

Masterexamensarbete (30 hp)

Institutionen för landskapsarkitektur, planering och förvaltning, SLU Alnarp, 2025

<https://stud.epsilon.slu.se/20834/>

Viktor Israelsson

Upplevelser vid vatten: ett gestaltungsförslag för de forna reningsdamarna vid Tullgarms slott

Masterexamensarbete (30 hp)

Institutionen för stad och land, SLU Ultuna, 2024

<https://stud.epsilon.slu.se/20638/>

William Jansson

Hankärdesgård i Uppland: en fotografisk analys av hankärdesgården

Kandidatexamensarbete (15 hp)

Institutionen för Kulturvård, Göteborgs universitet, 2025

<https://gupea.ub.gu.se/>

Albert Jonsson & Johan Åkesson

Varvet efter arvet: en omgestaltning av Lödöse varv med utgångspunkt i platsens kulturhistoriska värden

Masterexamensarbete (30 hp)

Institutionen för stad och land, SLU Ultuna, 2024

<https://stud.epsilon.slu.se/20583/>

Emelie Jonsson

En resa genom tid och rum: gestaltungs-förslag till Stockholmsvägen, Malmö.

Masterexamensarbete (30 hp)

Institutionen för landskapsarkitektur, planering och förvaltning, SLU Alnarp, 2025

<https://stud.epsilon.slu.se/21184/>

Åsa Kjellsdotter Axelsson

Att bli omfamnad av en plats: en fallstudie på Heljesgården i Bolum om livshistoria, ängsskötsel och artrikedom

Kandidatexamensarbete (15 hp)

Institutionen för Kulturvård, Göteborgs universitet, 2025

<https://gupea.ub.gu.se/>

Linn Klaar Stenberg

Torkladan i Lomma: ett gestaltningsförslag som värnar materiellt och immateriellt kulturarv

Masterexamensarbete (30 hp)

Institutionen för landskapsarkitektur, planering och förvaltning, SLU Alnarp, 2025

<https://stud.epsilon.slu.se/20968/>

Zsafia Kosztyu

Observatorieparken i Uppsala: identifiering av kulturhistoriska gröna värden

Kandidatexamensarbete (15 hp)

Institutionen för stad och land, SLU Ultuna, 2025

<https://stud.epsilon.slu.se/21140/>

Jonathan Lindfors

Husbehovsodling under andra världskriget i Sverige

Kandidatexamensarbete (15 hp)

Institutionen för Kulturvård, Göteborgs universitet, 2025

<https://gupea.ub.gu.se/>

Erna Längsjö Olovsson

Liv i död ved: En undersökning av förhållningssätt till död ved på äppelträd i trädgårdshandböcker och bland yrkesverksamma trädbeskärare

Kandidatexamensarbete (15 hp)

Institutionen för Kulturvård, Göteborgs universitet, 2025

<https://gupea.ub.gu.se/>

Klara Löfstedt

Nya rötter i gammal jord: en studie om betydelsen av platsanknytning och kulturmiljö bland ukrainska flyktingar i Vadstena

Masterexamensarbete (30 hp)

Institutionen för landskapsarkitektur, planering och förvaltning, SLU Alnarp, 2024

<https://stud.epsilon.slu.se/20649/>

Amanda Mårtensson

Snittblomsproduktion i Sverige: möjligheter och utmaningar på den svenska marknaden.

Kandidatexamensarbete (15 hp)

Institutionen för människa och samhälle, SLU Alnarp, 2025

<https://stud.epsilon.slu.se/20935/>

Ebba Mölle

Gotlands första rekonstruktion av historiska hamlingar: en litteraturbaserad studie av hamlade almar på Gotland

Masterexamensarbete (30 hp)

Institutionen för sydsvensk skogsvetenskap, SLU Alnarp, 2025

<https://stud.epsilon.slu.se/20966/>

Embla Niemi & Anton Wallenstad

En grön omvandling: ett gestaltningsförslag för Davidshallstorg i Malmö

Masterexamensarbete (30 hp)

Institutionen för landskapsarkitektur, planering och förvaltning, SLU Alnarp, 2024

<https://stud.epsilon.slu.se/20494/>

Clara Nilsson

Återbruk i utemiljön: fallstudier om cirkulär landskapsarkitektur.

Kandidatexamensarbete (15 hp)

Institutionen för landskapsarkitektur, planering och förvaltning, SLU Alnarp, 2025

<https://stud.epsilon.slu.se/21045/>

Elvira Nordqvist & Cassandra Kallifatides

A historically multilayered conceptual design proposal for Fremantle port redevelopment area: learning how to incorporate indigenous values to create a contextualized design

Masterexamensarbete (30 hp)

Institutionen för stad och land, SLU Ultuna, 2024

<https://stud.epsilon.slu.se/20456/>

Malin Nyman & Hilda Persson

Hantering av postindustriella miljöer på landsbygden: en undersökning av Bergslagen

Kandidatexamensarbete (15 hp)

Institutionen för stad och land, SLU Ultuna, 2024

<https://stud.epsilon.slu.se/20574/>

Patrik Pettersson

I Jungfru Marias fotspår: från medeltidens Hortus Conclusus till nutida Mariaträdgårdar

Kandidatexamensarbete (15 hp)

Institutionen för Kulturvård, Göteborgs universitet, 2025

<https://gupea.ub.gu.se/>

Jenny Rintakoski & Sanna Söderberg Wik

100 år av tradition – kaktusgrupper: en kunskapssammanställning av ett bortglömt kulturarv

Kandidatexamensarbete (15 hp)

Institutionen för Kulturvård, Göteborgs universitet, 2025

<https://gupea.ub.gu.se/>

Ellen Romach

Förvalta naturen med teckning: en metodstudie av illustration som dokumentationsmetod och verktyg för skötselarbete inom park och landskapsvård

Kandidatexamensarbete (15 hp)

Institutionen för Kulturvård, Göteborgs universitet, 2025

<https://gupea.ub.gu.se/>

Lovisa Runåker & Elsa Styrenius

Historiska lärdomar möter framtida klimatförändringar: hur forntida Egypten och Machu Picchu kan bidra till svensk dagvattenhantering

Kandidatexamensarbete (15 hp)

Institutionen för stad och land, SLU Ultuna, 2025

<https://stud.epsilon.slu.se/20979/>

Roya Tajsharghi

Trädgårdsodling i urbana miljöer: en kvalitativ studie om hur trädgårdsodling i stadsmiljöer bidrar till kulturarv och folkhälsa

Kandidatexamensarbete (15 hp)

Institutionen för Kulturvård, Göteborgs universitet, 2025

<https://gupea.ub.gu.se/>

Lisa Vogel

Analys och förslag på varsam utveckling av gemensamhetsytor i småhusområde från 1970-talet

Masterexamensarbete (30 hp)

Institutionen för stad och land, SLU Ultuna, 2025

<https://stud.epsilon.slu.se/21108/>

Svend Erik Nielsen

Leksikon over gamle danske grøntsagssorter



ISBN: 978-87-92388-02-05

eKvator Forlag, 2024

Danska, 1151 sider

Recensioner

I *Leksikon over gamle danske grøntsagssorter – kulturhistorie, beskrivelser, frøavl og føde* tar sig Svend Erik Nielsen an den imponerande uppgiften att beskriva dansk kulturhistoria genom grönsaksodling. Verket är kulmen på drygt 10 års arbete där författaren i detalj studerat historien om de gamla danska frösorterna från 1700-talet fram till 1950. De två banden på totalt 1176 sidor förmedlar kulturhistoriska berättelser och historiska beskrivningar av nära 400 gamla grönsaks sorter som haft avgörande betydelse för den danska grönsaksodlingen. Forskningen stäcker sig även till Sverige och Norge, två andra skandinaviska länder med lång tradition av fröodling. Tidpunkten för bokens publicering är läglig. Fröodling har blivit en alltmer politisk fråga kopplad till självförsörjning, beredskap och biologisk mångfald. Samtidigt har intresset för äldre frösorтер ökat också bland hobbyodlare. Flera svenska fröfirmor har numera specialiserat sig på historiska sorter med tydlig kulturhistorisk förankring. Det handlar inte enbart om en nostalgisk tillbakablick, utan om att återuppliva en mångfald som till stora delar gått förlorad – och som idag efterfrågas av både odlare och konsumenter.

Verket är disponerat i två huvuddelar: dels flera inledande kapitel i form av en kulturhistorisk introduktion, dels ett uppslagsverk som omfattar 22 grönsaksarter, med underkategorier av de sorter som haft central betydelse för Danmarks odlingshistoria. Avslutningsvis finns ett omfattande appendix innehållande bland annat ordlistor och litteraturförteckning. Uppslagsdelen är disponerad i klassisk alfabetisk ordning. Författaren har dock gjort ett väsentligt tillägg som skiljer sig från det standardiserade uppslagsverket. Här ges varje grönsaksart även en grundlig historisk introduktion och en översikt över dess utveckling under perioden 1775–1950. Även enskilda sorter beskrivs utifrån egenskaper och odlingshistoria. Detta ger läsaren goda möjligheter till fördjupade studier av specifika grönsaker, och verket blir därmed successivt mer detaljerat ju längre in i materialet man kommer. Som helhet kan verket uppfattas som något överväldigande, men dess styrka är inte enbart den övergripande översikten utan också möjligheten till fördjupning kring enskilda grönsakers historia, odlingsmetoder och sortvariationer.

Verket bygger på ett omfattande och mångsidigt källmaterial. Författaren har använt sig av trädgårdshandböcker från perioden 1775–1950, redogörelser från försöksodlingar, frökataloger utgivna av tongivande danska fröfirmor, facktidsskrifter, äldre trädgårdslexikon samt årsböcker. I förordet vänder sig författaren till ”trädgårdsälskare, unga jordbrukare, kockar, forskare, förädlare, fröodlare och genbanksmedarbetare”. Boken gör därmed anspråk på en bred läsekrets och torde vara av intresse för såväl hobbyodlare och yrkesverksamma odlare som akademiker. Verket rymmer även ett nordiskt perspektiv som visar hur de sorterna beskrivits i nordiska frökataloger. Ambitionen är att verket ska fungera som

ett uppslagsverk även utanför Danmark. Mot den bakgrunden hade en introduktion på engelska, eller kanske en ordlista över centrala begrepp, varit ett välkommet komplement. För den breda målgrupp boken vänder sig till hade detta underlättat tillgängligheten och breddat användningen. Det finns emellertid planer på att i framtiden göra verket tillgängligt i digital form, något som i sådana fall skulle kunna skapa utrymme för just sådana tillägg.

Överlag är detta ett verk av stor relevans för flera olika discipliner, inte minst inom trädgårdshistorisk forskning. Verket kan sägas befinna sig i en skärningspunkt mellan hortikulturhistoria och trädgårdshistoria. En särskilt intressant koppling som Nielsen lyfter fram mellan dessa två discipliner är relationen mellan de grönsaksarter som beskrivs i uppslagsdelen och trädgårdens hantverkstraditioner. Här betonas bland annat växelbruk, sådd och plantering, förkultivering under glas samt vinterförvaring som centrala kunskaper som haft betydelse för sortutveckling och förädling. Dessa hantverkspraktiker belyses genom citat från samtida facklitteratur som läroböcker och trädgårdsmanualer från mitten av 1800-talet och framåt. Det är lätt att föreställa sig en rad användningsområden där ett uppslagsverk över kulturväxternas historia kan spela en viktig roll, såväl i akademiska sammanhang som i praktisk odling. De historiska trädgårdshantverk som förknippas med grönsaks- och fröodling bygger ofta på giftfri produktion och ett hantverksmässigt fokus på hållbarhet, med resurssnåla och lokalt anpassade metoder. Att lyfta fram äldre grönsaks sorter är dessutom ett betydelsefullt inlägg i den samtida diskussionen om livsmedelsberedskap. De gamla grönsaks sorterna har under lång tid anpassats till nordiska odlingsförhållanden och kan därmed utgöra en del av lösningarna på framtidens utmaningar i en värld präglad av klimatförändringar. Författaren betonar också vikten av den egna fröodlingen. Genom att samla, strukturera och dokumentera ett omfattande kunskapsmaterial – som annars riskerar att gå förlorat i takt med att äldre odlingstraditioner försvinner – bidrar han till att aktualisera denna kunskap vilket förhoppningsvis kan inspirera nya generationer odlare att återupptäcka den.

Julie von Hofsten

Trädgårdshistoriker, Master i Kulturvård

julievonhofsten@gmail.com

Catharina Nolin

Kvinnliga trädgårdsarkitekter i Sverige: en yrkesroll växer fram

ISBN: 978-91-989128-3-8

Appell förlag, 2024

Svenska, 384 sidor

Det är inte utan viss förväntan man tar del av Catharina Nolins bok *Kvinnliga trädgårdsarkitekter i Sverige – En yrkesroll växer fram*, där Nolin samlar resultatet av sin mångåriga forskning om kvinnors betydelse inom trädgårdsarkitekturens historia.

Syftet med Nolins forskningsprojekt har varit att undersöka kvinnliga trädgårdsarkitekter och landskapsarkitekter i Sverige under 1900-talets första hälft och att studera under vilka premisser de kunde verka professionellt som landskapsarkitekter. Fokus har varit professionellt verksamma kvinnor och Nolin fokuserar på deras sociala och ekonomiska bakgrund, utbildning, etablering och verksamhet. Nolin har velat ”vidga sökfältet” och har fokuserat både på deras roll som gestaltande trädgårdsarkitekter och de verk de skapade, men också på deras roller som författare, redaktörer och lärare.

Fokus för boken är ett antal kvinnliga trädgårdsarkitekter och utifrån dem vävs platser, personer och trädgårdar samman till en större samhällelig kontext. I fokus står Ester Claesson (1884–1931), Ruth Brandberg (1878–1944), Helfrid Löfquist (1895–1972), Agda Haglund (1890–1969), Ulla Molin (1909–1997), Ulla Bodorff (1913–1982), Inger Wedborn (1911–1969), Sylvia Gibson (1919–1974) och Erika Kiesling (1907–1993). Medverkar gör även Margareta Moberg (1903–1987), Emma Lundberg (1869–1953) och kronprinsessan Margareta (1882–1920) främst för sina roller som författare, medan Lillie Landgren (1876–1965) och Ellen Nordenstreng (1859–1950) omnämns för deras bidrag som lärare, författare och debattörer. Utöver det tillkommer givetvis ett flertal centrala personer som på olika sätt medverkat eller påverkat samhällsutvecklingen, yrket eller kvinnornas situation.

Boken bygger på ett mycket gediget och omsorgsfullt arkivarbete och innehåller både nytt och tidigare outnyttjat källmaterial. Genom Nolins omfattande forskning ges möjligheter till en mer nyanserad förståelse för yrkesgruppens utveckling och den viktiga roll dessa kvinnor spelat i den svenska trädgårdshistorien. Detta är en mycket fin prestation som krävt en betydande forskningsinsats. Främst på grund av bristen av arkiv efter kvinnliga trädgårdsarkitekter, men också som merparten av de trädgårdar och parker de skapat gått förlorade eller förvanskats.

Boken sträcker sig, ungefärligen, fram till 1960-talet även om några av de aktuella kvinnorna var aktiva in på 1970-talet. Kanske är ett av de större bidragen med boken också att, utöver att lyfta fram kvinnorna och deras verk, stärka positionen för de trädgårdar och parker som trädgårdsarkitekter och landskapsarkitekter skapat under mitten av 1900-talet och som i fortsatt hög takt fortsätter att förstöras, som exempelvis Sylvia Gibsons innergårdar i kvarteret Plankan i Stockholm.

Nolins trädgårdshistoriska forskning är ständigt förankrad i den svenska arkitekturhistorien, vilket i boken möjliggör en tolkning av yrkesrollens utveckling inom en bredare historisk och

kulturell kontext. Denna inramning ger även en djupare förståelse för de idéströmningar som formade de årtionden som boken behandlar. I Nolins forskning är trädgårdar och parker aldrig avgränsade gestaltungsobjekt, utan ses som integrerade element i större samhälleliga och estetiska sammanhang.

Genom att följa kvinnornas levnadsbanor via utbildningar till professionell verksamhet och slutligen genom deras verk visar Nolin också hur de togs emot av yrkeskår och samhälle. Därmed tecknas inte bara bilden av en framväxande yrkesroll utan boken blir också ett väsentligt kvinnohistoriskt bidrag.

Nolins insats att skriva fram kvinnorna ur historiers glömska är givetvis väldigt stor, både för att förstå hur landskapsarkitekturtyrket växt fram, men också för att fördjupa bilden av hur kvinnorna tog sig fram på en arbetsmarknad som inte nödvändigtvis välkomnade dem med öppna armar. Kvinnorna framstår som kompetenta och ambitiösa, de formar sina egna karriärer med envishet och pannben. De utbildar sig utomlands, de reser på internationella konferenser och de driver egna kontor eller får framträdande positioner på stora etablerade kontor. Nolins forskning utmanar även den rådande föreställningen om att kvinnliga trädgårdsarkitekter främst ägnade sig åt uppdrag för privata villor, medan de offentliga projekten tillföll männen. Genom källmaterialet visar hon att denna uppdelning inte bara är missvisande, utan även döljer den faktiska bredden och betydelsen av dessa kvinnors yrkesinsatser.

En framträdande kvalitet i boken är också samspelet mellan den omsorgsfulla formgivningen av Kristin Lidström och det omfattande visuella material bestående av skisser, planer, ritningar, fotografier och teckningar som framkommit genom Nolins grundliga arkivforskning. Här sticker särskilt Ester Claessons fantastiska teckningar ut, men bildmaterialet är överlag mycket rikt och ett stort bidrag till läsarens känsla och förståelse.

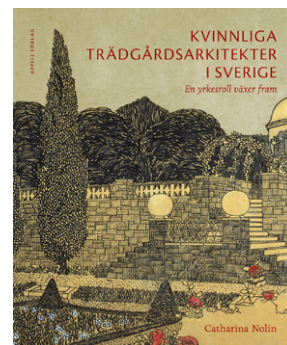
Samanfattningsvis är Nolins bok ett mycket nödvändigt och dessutom njutbart tillskott till historieskrivningen. Ibland kan man som läsare önska mer detaljer om de aktuella trädgårdarna, såsom växtlistor eller mer detaljerade beskrivningar av trädgårdarnas växtmaterial, men det är en rimlig avgränsning i ett övrigt rikt material, vilket också lämnar mersmak och inspiration till egen fördjupning.

Sofia Cele

Docent i kulturgeografi, Uppsala universitet
sofia.cele@kultgeog.uu.se

Julie von Hofsten

Trädgårdshistoriker, Master i Kulturvård
julievonhofsten@gmail.com



Andrej Slávik

En prydlig örtagård, en förtjusande vinterträdgård:

Om och kring Göteborgs första botaniska trädgård, ca 1861–1882

ISBN: 9789170614927

Makadam, 2024

Svenska, 141 sidor



Recensioner

I boken *En prydlig örtagård, en förtjusande vinterträdgård* tecknar Andrej Slávik livfullt och initierat berättelsen om Göteborgs första botaniska trädgård, den så kallade "Musei örtagård" anlagd på innergården av Ostindiska huset som från 1861 huserade Göteborgs museum. Genom arkivstudier, tidningsnotiser, fotografier, växtkataloger, brev, kartor och planer spåras dess tillkomst och femton illustrationer som visar flera av dem. Platsen är central i Sláviks berättelse, och med musei örtagård som utgångspunkt synliggör han kortfattat den offentliga parkens, botaniska trädgårdens, och den pedagogiska skolträdgårdens historia med Göteborgs befolkningsökning och stadens omvandling som fond. Berättelsen sveper förbi tidiga förslag på botaniska trädgårdar som inte realiserades både före och efter den aktuella trädgårdens tillkomst. Det ger kontext, men möjligen försvåras kronologin och utmanar läsarens förmåga att följa de olika sammanhangen innan texten leder fram till huvudärendet: musei örtagårds tillkomst och omärkbara försvinnande mellan 1860- och 1890-talen, och vad som uppdagades i sökandet efter dess spår.

Planerna för en örtagård vid museet spårar Slávik till zoologen August Malms (1821–1882) förslag från 1865 om att innergårdens gestaltning borde inkludera också en botanisk trädgård med i synnerhet skandinaviska växter. Planerna behandlades i styrelsen och byggnadskommittén, och Slávik sluter sig utifrån protokollen till att anläggningsarbetet påbörjades efter frosten under våren 1865. Malms egen beskrivning av trädgårdens tillkomst uppger att trädgården stod färdig till midsommar och innehöll sammantaget omkring femhundra sorters träd och örter från den skandinaviska floran (s. 32, även om det som Slávik påpekar finns anledning att ifrågasätta datumen). Trädgårdens faktiska utformning har inte gått att rekonstruera – inga planer finns bevarade – men dess storlek och i viss mån innehållet har kunnat identifieras och presenteras i en växtförteckning i slutet av boken. Trädgården verkar ha tagits bort i samband med en ombyggnation i början av 1890-talet.

Så långt om den museala trädgårdens historia, men vad som framstår som ett arkivfynd i Sláviks undersökning framträder ytterligare en gestalt som befann sig mittemellan museets kunskapsförmedlande ambition och sina egna kommersiella intressen: den danske trädgårdsmästaren Severin Lund-Leiberg (f. 1822). Lund-Leiberg hade varit verksam i Göteborg med omnejd sedan 1850-talet, och anlätades inledningsvis för blomsterdekorationer vid olika arrangemang, bland annat vid Landtbruksmötet i Göteborg 1860. Efter mötet rekvirerades han en del trädgårdsalster från utställningen, och fick i källarlokalen till det nyöppnade museet möjlighet att husera en "Permanent Blomster- & Växt-exposition" som inkluderade dessa och Lund-Leibergs eget sortiment. Som framgår av Sláviks undersökning fungerade lokalen som skyltfönster för hans verksamhet, men var inte utan konflik-

ter med museiledningen. Verksamheten utökades nämligen och inkluderade en vinterträdgård med musikaliska arrangemang och försäljning av förfriskningar vid sidan om blomsterförsäljningen.

Den berättelse Slávik tecknar över händelseförloppet, platserna och aktörerna är personligt hållen med inskjutna kontextualiserande förklaringar och framställd på ett tillgängligt sätt utan att tappa vare sig stringens, referenser eller hänvisningar till källorna. Tillvägagångssättet är generellt trevande till sin karaktär och understryker författarens vilja att följa materialet och vad källorna berättar vilket är tilltalande som metod. Sláviks formulering (i inledningen såväl som baksidestexten) "skulle berättelsen råka hamna på villovägar är det bara en fördel" sammanfattar därmed ansatsen väl. Bokens undertitel "om och kring Göteborgs första botaniska trädgård" speglar innehållet där vägen från början till slut inte är rak utan komplex och vindlande. Avsaknaden av traditionell kapitelindelning och rubriker försvårar möjligen, men ger samtidigt en annan typ av läsoplevelse där man får följa författarens resonemang nära materialet: både när detta inte ger tydliga svar och de när möjliga tolkningar och slutsatser grundas på starkare evidens.

Det bestående intrycket av läsningen av Sláviks bok är framförallt hans förmåga att livfullt skildra de händelser som bidrog till etableringen av trädgården och handelsträdgårdsverksamheten vid och i Ostindiska huset. Utgångspunkten att belysa en bortglömd bit trädgårdshistoria från Göteborg urbana landskap – vid sidan om den mer kända "Botan" invigd 1923 – är välfunnen. Författaren är väl bekant med platsen och navigerar det rika men fragmentariska arkivmaterialet med stor omsorg, i ordets rätta bemärkelse en ciceron som genom den personligt hållna texten samtidigt situerar museiträdgårdens och Lund-Leibergs verksamhet i stadens väv av relationer mellan platser, människor och verksamheter. Genom gedigna arkivstudier levandegörs ett stycke historia som inbegriper musei- och samlingspraktiker, lokalhistoria, professionella och informella nätverk, intressekonflikter nedteknade i styrelseprotokoll och skrivelser, samt växthistoria. Här märks Sláviks bakgrund som arkivarie, historiker och trädgårdsarbetare särskilt. Boken är med andra ord en läsvärd mikrohistoria över en relativt kort period i stadens historia och resulterar i en på rik skildring av människor engagerade i och omkring Göteborgs första botaniska trädgård.

Elin Bergman

Fil.dr. i konstvetenskap, Stockholms universitet
elin.bergman@arthistory.su.se

Torgny Nordin

Genom Floras riken: Göteborgs botaniska trädgårdsexpeditioner och insamlingsresor

ISBN : 9789189021914

Votum, 2024

Svenska, 319 sidor



Fotografen och vetenskapsskribenten Torgny Nordin tar sig an en ambitiös uppgift med boken *Genom Floras riken*. Med Göteborgs botaniska trädgård och dess samling som utgångspunkt belyses växtsamladets fundamentala betydelse för de botaniska trädgårdarna i tolv kapitel med de introducerande och avslutande kapitlen inräknade. Nordins fotografier bidrar effektivt till framställningen, och hans eget botaniska intresse synliggörs genom initierade växtbeskrivningar. Upplägget följer inte en strikt kronologi utan inkluderar samtida skildringar och avsnitt baserade på historiskt källmaterial, litteratur och tidningsartiklar. Upplägget fungerar förhållandevis väl, men stundtals skapar de tvåra kasten en viss spretighet i framställningen. Samtidigt knyter platserna samman de tidsmässiga avstånden, och en av styrkorna är när Nordin kopplar samman sina upplevelser med hur platserna beskrivits av tidigare växtsamlare. Det skapar effektivt en länk mellan då och nu och synliggör samtidigt skillnader i de geopolitiska och klimatmässiga förutsättningarna vid olika tidpunkter.

I de olika kapitlen introduceras läsaren till samlingen från flera perspektiv: de enskilda växtexemplaren, deras införlivande i samlingen och skötsel av dagens trädgårdsmästare, och i flera fall deras kulturhistoria. Växterna intar en särskild plats i boken och genom dem berättas en kulturhistoria där omsorgen såväl som utmaningarna att odla dem utanför deras ursprungliga klimat uppmärksammas. Vidare belyser Nordin det som kan betecknas som växternas materialitet, det vill säga de materiella betingelsernas plats och betydelse i ett meningsskapande sammanhang, som exempelvis den eftersträvarsvärda blå bergsvallmon (*Meconopsis galydiana*), dahlians intåg som modeväxt under artonhundratalet samt försöken att återintroducera påskötrådet (*Sophora toromiro*) på Påskön. Sådana textavsnitt belyser vår relation till naturen – den vilda såväl som den ordnade – på ett belysande sätt och bidrar till förståelsen av drivkrafterna bakom expeditionerna.

Samlandets praktik, avseende hortikulturella såväl som ekonomiska intressen, belyses genom historiska nedslag och kopplar samman botanikens och kolonialismens i många fall delade intresse för ”nya” geografiska områden. De enskilda aktörerna – växtsamlarna och ambitionen som driver dem – kommer till tals i personporträtt baserat på historiskt källmaterial såväl som intervjuer med de som varit verksamma under 1900-talet och senare. Boken ger därmed en inblick i de utmaningar som alla tiders botaniska utforskare tampats med. På så vis är Nordins bok en viktig dokumentation samlandets förutsättningar, både tidigare och i närtid. Av de enskilda aktörerna bereds Carl Skottsberg (1880–1963) störst utrymme. Genom anteckningsböcker, fotografier och publikationer får läsaren ta del av hans resor, och även det som Nordin benämner de ”skändligare kapitlen i modern historia” (s. 78). I Skottsbergs fall handlar det om etnografiska studier som inkluderade både nedtecknande av språk och kroppsmätningar, inte

heller den anlitade kvinnliga guiden Akichakwarrakwilti – som fick det ur ett västerländskt perspektiv mer lättuttalade namnet ”Emilia” – undgick närmare fysiologisk undersökning. Det är viktigt att dessa aspekter finns med, men det hade varit välkommet med en fördjupning av de oerhört komplexa relationerna mellan ursprungsbefolkning och ”upptäckare” som forskningsresor innebar.

Nordins bok är rik på exempel och välskriven med ett drivet och medryckande språk som gör den tillgänglig. Den botaniska kunskapen är framträdande och imponerar, det är en intressant läsning med en praktisknära historieskrivning. Däremot hade författaren vunnit på att tydligare hänvisa till det material texten grundar sig på. Det är nämligen tydligt att Nordin nedlagt ett omfattande arbete på att kontextualisera ”Botan”, samlingarna och de aktörer svar verksamma där (vilket syns inte minst i litteratur- och källförteckningen). Även om noter finns är lejonparten av uppgifterna i texten utan referenser vilket gör att utsagorna får anekdotisk karaktär. För att underlätta för läsaren hade ett index varit välkommet då personer, platser och växter återkommer i olika kapitel.

Slutligen behöver en källkritisk aspekt adresseras. Emellanåt framstår nämligen tolkningarna av de geopolitiska aspekterna i kolonialismens landskap som alltför välvilliga. De svenska forskningsresorna bör rimligen även de ha dragit nytta av de koloniala nätverken av handel och kontakter, och även om just de enskilda svenska forskarna inte var drivande (hur nu det kan avgöras?) kan det uppfattas som missvisande att som Nordin konstatera att ”något liknande har aldrig funnits hos oss” (s. 198) när materialet i övrigt så tydligt visar på betydelsen av utarbetade kontakter och lokalkännedom. Vidare blir det direkt felaktigt i fråga om Sven Hedin (1865–1952) vars kopplingar till Nazityskland är väl kända. Detta noteras av Nordin, men han konstaterar samtidigt överlättande att Hedin ”var dock främmande för den nazistiska ideologin” (s. 122) utan att ange något underlag för detta påstående. Det avviker från 2010-talets litteratur som lyft Hedins problematiska förhållande till Tyskland och dess politik under andra världskriget. Bortsett från dessa aspekter är Nordins bok en mycket välkommen och inspirerande framställning som i ord och bild väl skildrar den imponerande hängivenhet och nyfikenhet som karaktäriserar de som arbetar med att kartlägga och bevara världens flora – i nutid såväl som tidigare i historien.

Elin Bergman

Fil.dr. i konstvetenskap, Stockholms universitet

elin.bergman@arthistory.su.se

Elisabeth Klingberg

Parkerna, trädgårdarna, landskapet: 400 gröna år i Göteborg

ISBN: 9789198511383
Arkitektur förlag, 2023
Svenska, 249 sidor



Böcker som presenterar fenomen ur en stad är ibland en lite svår genre. Den här boken är dock nästan oväntat välskriven och förmår i hög grad att levandegöra människor, trädgårdar och parker ur flera olika tidsåldrar.

Fokus är att presentera det gröna Göteborg och det är en styrka att fokusera på det gröna i en vid bemärkelse. De stora parkerna och trädgårdarna finns med, men även stadsträden, odlingar, lekplatser och stadsnära naturområden. Detta gör att kulturella, sociala och ekologiska värden får ta plats och sammanvävs på ett bra sätt. Texterna är engagerande och delvis nästan åt det personliga hållet vilket förmår att levandegöra framför allt de historiska perspektiven på ett bra sätt.

Bildmaterialet är mycket rikt och innehåller en fin blandning av historiska bilder och nutida, det som sticker ut som annorlunda är att det även är bilder och skildringar från mitten och slutet av

1900-talet vilket ofta är en period som glöms bort. På detta sätt förs olika tidsperioder samman på ett givande sätt. Noterbart är även avsnitten som fokuserar på växtkunskap och hur Göteborg arbetar med stadsträd, växtbäddar och stadsodlingsprojekt. Även kapitlet om lekplatser är ovanligt fylligt och tar allvarligt på barns lek, med kompetenta beskrivningar av hur lekplatser utvecklats historiskt och även vilka utmaningar som finns med barns lek i den nutida täta staden.

Sammantaget är det en läsvärd och fyllig skildring av Göteborgs parker, trädgårdar och stadsnära natur både när det gäller dess historiska kontext och nutida förutsättningar.

Sofia Cele

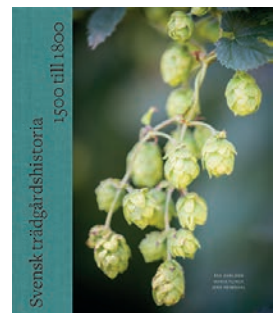
Docent i kulturgeografi, Uppsala universitet
sofia.cele@kultgeog.uu.se

Recensioner

Åsa Ahrland, Maria Flinck, Jens Heimdahl

Svensk trädgårdshistoria 1500 till 1800

ISBN: 9789188763631
Kungl. Vitterhetsakademien, 2025
Svenska, 494 sidor



Den andra delen av triologin *Svensk trädgårdshistoria* behandlar åren 1500 till 1800 och fyller därmed luckan mellan de redan utgivna del 1: *Förhistoria och medeltid* (2021) och del 3: *1800- och 1900-tal* (2023).

Om den första delen beskrev trädgården som fenomen och den tredje delen trädgården som en central enhet i vår kultur, koncentrerar sig denna andra del på trädgården som en avgränsad enhet under perioden från renässans till industrialism. Trehundra år av trädgårdshistoria, då hela landets befolkning – från slott till koja och inte minst den växande medelklassen – ägnar sig åt trädgårdsodling, inte längre enbart för att odla mat utan också av estetiska skäl.

De tre författarna har olika angreppssätt och inriktningar: Heimdahl tar sig an *Allmogens trädgårdsodling* med hjälp av arkeologin, Ahrland skriver om *Den komplexa trädgården växer fram, Naturen som konst och odling* samt *Trädgården som upplysningsobjekt* mot en fond av trädgårdshistorisk forskning och Flincs

kapitel *Trädgårdsarbete i självhushållningens tid* har sin grund i den praktiska kunskapen, med särskilt fokus på kvinnornas roll i trädgårdsodlingen.

Ett annat spår som löper genom hela denna del är *kunskap*. Från hur trädgården utvecklades till ett eget kunskapsområde, vilka som förde in ny kunskap i landet, Linnés vetenskapliga bidrag samt flickors och kvinnors praktiska utbildning.

Även om nästan varje uppslag innehåller minst en skiss, målning, ritning, fotografi eller illustration är det tydligt att texten får mest utrymme. Boken är i stort sett kronologiskt upplagd med olika parallella teman. Den tydliga layouten gör det lätt att hitta till respektive kapitel och dess underrubriker, vilket underlättar för den specialintresserade målgruppen.

Malin Augustsson

Trädgårdsmästare och -formgivare, Master i Kulturvård
malin@tradgardssalongen.se

Mikael Nordström & Ådel Vestbö Franzén (red)

De lyckligt lottade

Kolonisterna och stadens gröna kulturarv

ISBN 978-91-982152-8-1
Jönköpings läns museum 2025
Svenska, 256 sidor



Jönköpings länsmuseum har 2025 publicerat boken *De lyckligt lottade. Kolonisterna och stadens gröna kulturarv*. och öppnat en utställning *Åter till paradiset*, båda om kolonister och koloniområden i Jönköping. Målsättningen var att inspirera och skapa opinion för en svensk lag för att skydda koloniområdena i stadsmiljön, liknande den lag som finns i Danmark. Målgruppen är alla som är nyfikna på hur det är att ha en kolonilott.

Boken bygger på flera års forskning och dokumentation utförd av nuvarande och tidigare anställda på museet. Texten är ingen övergripande historik utan de olika författarna skriver utifrån sina egna studier. Fokus ligger på kolonisterna, som odlare, föreningsmänningar, förvaltare av kulturarv, esteter... De som under konstant förändring odlar platser, utvecklar odlingsätt, väljer växter, och samtidigt förvaltar en lång kontinuitet i odlingskunskap och kulturarvet av växter, stugor och andra byggda delar.

Kulturgeograf Ådel Vestbö Franzén har skrivit en introduktion där forskningen om Jönköpings koloniområden placeras i sammanhang med tidigare svensk och utländsk forskning. Hon har också skrivit "Den fångslade idyllen" om inhägnade respektive öppna koloniområden. I många städer omges koloniområdena av höga stängsel och låsta grindar, så att bara medlemmarna kan komma in. I Jönköping finns både inhägnade och öppna koloniområden där alla kan promenera.

Landskapsvetaren Clara Jönsson Wijk har i kapitlet "Det gröna kulturarvet i den växande staden" följt koloniområdenas anläggning, flyttning och försvinnande i några stadsdelar i Jönköping. Kartor och flygfoton har tidigare använts i trädgårdshistorisk forskning, men genom att kombinera äldre kartor och historiska flygfoton med nutida ortofoton och markera platsen för koloniområdena på alla bilderna kan läsaren orientera sig och följa förändringarna. För de som inte bor i Jönköping kan det vara svårt att veta vilken del av staden som beskrivs men det är ändå möjligt att följa resonemanget och förstå hur koloniområdena behandlats under olika tidsperioder.

Bebyggelseantikvarien Rebecca Curling har dokumenterat byggda delar på sex koloniområden, det äldsta påbörjat 1928 och de yngsta 1984. Ådel Vestbö Franzén skriver i sin inledning att Curling har utvecklat en unik metod att beskriva och värdera koloniområdenas bebyggelse och att denna bebyggelse inte analyserats tematiskt tidigare. Curling själv beskriver inte sin metod, så jag är inte säker på att jag förstått den rätt. Hon nämner att stilen på byggnaderna speglar sin tid och att materialen är beroende av vad kolonisterna haft tillgängligt, men under 1970–80-talen har fler färdiga stugor sålts och de har därmed blivit mer standardiserade. Texten är uppdelad efter område och i varje finns rubrikerna Gatumiljö och Bebyggelse. För gatumiljöerna beskriver hon staket/häckar, grindar ev med bågar över, gatuträd och markbeläggning. För bebyggelsen beskriver Curling tomtstorlek, stugans placering, ev arkitekter och ritningar, byggnadsmaterial, former,

dekorationer, utbyggnader, källare och växthus. Även bodar och redskapslådor tas upp. Curling nämner formsspråk som nationalromantik, klassicism och sportstugemodell. Återbruk av material är ett återkommande tema. För några områden beskrivs gemensamma avträden eller bodar, gränsmarkeringar mot grannarna samt i ett av dem trädgårdarnas gestaltning. På fotografierna syns sällan några människor och de nämns bara som grannar.

Människorna framträder i de två sista texterna som bygger på intervjuer. Etnologen Patricia Monroy frågade kolonisterna vad kolonilotten betydde för dem. Hon fick möjlighet att utveckla dokumentationen till en master-uppsats *Stadens kolonisatörer. En etnologisk studie av två koloniområden i Jönköpings kommun*. Umeå universitet 2022. De teoretiska utgångspunkter hon använde för att tolka svaren var: kulturellt respektive socialt kapital (från sociologen Pierre Bourdieu) och grännsarbete. Det kulturella kapitalet handlar om kunskap om odling och anpassning till koloniområdet som helhet, medan socialt kapital handlar om kolonisternas relationer till varandra, till reglerna och till föreningen. Det viktigaste visade sig vara att en kolonist ofta var på plats i sin lott, och då behövde den personen inte odla så mycket. I relation till andra kolonister var att visa hänsyn viktigast, så att ens växter inte invaderade grannlotterna. I kolonisternas relation till lotten, grannarna och föreningen är gränserna både geografiska och sociala. Kolonisterna befinner sig i en pågående process av hur de ska hantera dessa gränser.

Bebyggelseantikvarie Agneta Åsgrim Berlin har inventerat och dokumenterat växterna på ett urval lotter, samt jämfört med annan litteratur om koloniträdgårdar i vilka det finns växtlistor. I artikeln presenteras sju odlare och deras lotter. Urvalet gjordes för att få spridning i ålder, kön och bakgrund, inte för att visa vad typiska lotter innehöll utan för att hitta de med individuella uttryck. Undersökningen pågick april–oktober 2023, med 3–5 besök i lotterna. Resultatet presenteras i text, foton, växtlistor, planer över områdena samt ritningar och snedperspektiv av lotterna ritade av illustratör Susanne Flodin. Att ge en idé om en trädgård i andra media är alltid svårt, men här ger mångfalden av sätten att presentera materialet ändå läsaren både överblick och detaljer.

Som helhet håller boken hög kvalitet, i papper, formgivning och bilder. Museet har kostat på att, förutom historiska foton, även ta nya fotografier, drönarfoton, låta göra kartor och ritningar, vilket givit en variation av illustrationer.

Maria Flinck
Fil.kand., trädgårdsantikvarie och författare
Hedersdoktor vid Göteborgs universitet
maria.flinck@icloud.com

Utställning

Håptjärnlidens skolträdgård

Utställning på Malå hembygdsförening, Malå
Sommaren 2025

En av vårt lands märkligaste och mest fantastiska skolträdgårdar anlades under 1940-talet i den lilla byn Håptjärnliden utanför gruvorten Adak i Malå kommun. Trots usla yttre förutsättningar, klimatzon VII och pinnmoba backe lyckades skolans lärare förvandla fastigheten till en blomstrande oas. Söndagen den 1 juni invigdes en utställning om skolträdgården på Malå hembygdsförening där den kommer att stå hela sommaren, förutom 26–28 juni då den tillfälligt flyttar till Saga-biografen i Adak.

På 1930-talet gjorde gruvnäringen att det flyttade in nytt folk till den lilla byn Håptjärnliden. Malå kommun bestämde sig därför för att låta bygga en skola i byn. 1938 stod skolan färdig och året därpå, den 1 september, började Carl Edward Goës som folkskollärare i skolan, för övrigt samma dag som andra världskriget utbröt. Under sina arton år som lärare vid skolan skulle han komma att skapa denna unika skolträdgård – men också ödelägga den.

Goës föddes 1902 i Askims socken, Göteborg och var son till konstnären Axel Goës. Även Carl Edvard var konstnärligt lagd men fadern ville ge honom ett ”riktigt jobb” och han kom därför att utbilda sig till folkskollärare vid seminariet i Göteborg. Hans stora intressen var konst och växter.

Med hjälp av Goës egna fotografier och noggrant förda anteckningar får vi i utställningen följa trädgårdens framväxt från en stenig och obegripligt svårödlad skogsmark till en grön oas där han kunde få nästan vad som helst att växa. Historien tar sin verkliga början våren 1941 då Goës kontaktade Folkskolestyrelsen i Malå Skoldistrikt med en anhållan om att få anlägga en skolträdgård för att ge skoltomten ”en mer ordnad utformning och därmed bli mer ändamålsenlig”. Arbetet beviljades och det som till en början var menat mest som ett experiment i mindre skala utmynnade i slutändan till en anläggning på 20 ar.

Till sin hjälp av röja tomten och bygga terrasser hade Goës en same vid namn Jöns Larsson-Rimpi. Bara att röja tomten tog över sex år. Som Goës själv beskriver den tiden i sina anteckningar så ”var det som i ett litet Afrika. Bromsar, myggor, knott och ”swida” höll oss sällskap varje dag”. Senare fick han hjälp av vaktmästaren med familj att sköta om hela anläggningen.

Totalt kom trädgården att kosta 80 000 kronor att anlägga och till stor del kom pengarna ur Goës egen ficka. I köksväxtavdelningen undervisades barnen i odlans konst medan Goës själv experimenterade flitigt med vilka växter som klarade av det karga klimatet i skolträdgårdens så kallade experimentfält. Det som trivdes visade han sedan upp i prydnadsavdelningen.

När skolan lades ner 1958 på grund av det minskade barnunderlaget fanns inte längre någon som ville ta ansvar för trädgårdens fortsatta skötsel. Goës försökte skänka den till Malå kommun men de tackade nej till gåvan. Goës grävde då upp stora delar av trädgården och skickade växterna till folkskollärarseminariet i Umeå. Av Goës själv kom detta att kallas ”förstörelseåret”. ”Blir den dömd att dö skall den dö helt” som han sade i en intervju med Västerbottens Folkblad 1958.

På platsen där trädgården låg kan man idag endast se terrasserna som byggdes upp samt ett antal förvildade växter som överlevt. 2004–2006 inventerades den av landskapsarkitekt Anders Glassel/

WSP och byggnadsantikvarie Pernilla Lindström/Skellefteå museum. De kunde konstatera att murar, terrasser och en damm var relativt intakta samt att drygt tio olika arter av perenner överlevt 45 år av vanvård.

I utställningen ingår även skolbarnens egna teckningar från skolträdgården. Här får man se deras tolkningar av växter som brunört, vaccaria, fjällfibbla, gråmynta, gullris och linaria, samtliga växter som torde ha odlats i skolträdgården. Teckningarna är utförda mellan 1944–1955 av barn i åldern 9–13 år. Skolträdgården var ett viktigt redskap i det pedagogiska arbetet, bland annat i bildundervisningen. Goës hade en egen pedagogisk metod där han berättade kring motiven och sedan ritade exempel på svarta tavlan.

Skolbarnen, idag i 80–90-årsåldern, har även bidragit till utställningen med minnen och inblick i skolans undervisning i främst naturkunskap och teckning. På utsidan av Ytterbergsgården där utställningen är inrymd har man i samband med invigningen även anlagt en ny rabatt, en klassisk mullbänk, som fyllts med växter inspirerade av Håptjärnlidens skolträdgård.

Utställningen är sevärd och den historia den berättar ger besökaren anledning att stanna upp och begrunda trädgårdens öde. Att denna pärla dessutom äntligen lyfts i Malå, dess hemkommun, ger berättelsen en extra dimension.

Pernilla Lindström

Byggnadsantikvarie, Skellefteå Museum
pernilla.lindstrom@skellefteamuseum.se



Figur 33. Bild från utställningen. Foto: Pernilla Lindström.

Utställning

De obesuttnas trädgårdar

Odling vid torp och backstugor i Skaraborgs län

Utställning på Västergötlands museum, Skara
16 maj–5 oktober 2025

Obesutten är den som inte har egen jord att bo på eller att bruka. Ett torp uppläts av markägaren, en bonde, präst eller herrgårdsägare, mot betalning i form av dagsverken och produkter från odlingar eller skogen. Torparfamiljen måste då vara arbetsföra. En backstuga var ännu enklare och belägen på mark som inte gick att odla. De som fick uppföra en sådan stuga kunde vara hantverkare, gamla, invalider som inte kunde arbeta i jordbruket. Trots det kunde en del av dem plantera lite växter närmast kring sin stuga. I kulturresevatet Stensjö by i Småland står ett dött äppleträd, men levande såpnejlika och brandgul lilja fortfarande kvar vid ruinen av en backstuga.

Det har bara gjorts lite forskning om odlingar vid bostäder för de allra fattigaste. Ett exempel är Lena Gunnarsson *Torpträdgårdar i Skåne*. SLU Alnarp, Stad & Land nr 56 1987. Denna utställning är resultatet av Julie von Hofstens forskning för sin mastersuppsats i kulturvård *Backstusittaren satt på ett källand. De obesuttnas trädgårdar vid sekelskiftet 1900*. (2025)

Grunden till utställningen är ett fotoarkiv Västergötlands museum fick som gåva 1989 av sonen till en lokal fotograf i Skultorp, Karl Fredrik Andersson (1865–1949) aktiv från 1896. Han var särskilt intresserad av gamla byggnader. För sin bildserie "Skaraborgs allmoge i hem och gärning" fick han andra pris i Svenska Turistföreningens fototävling 1903. Hans efterlämnade arkiv omfattar drygt 500 foton. Sonen publicerade även en bok 1981 *Dokument i svart och vitt* om faderns fotografiska arbete. Bland bilderna finns många föreställande de fattigas ryggstugor. Av dessa har Julie von Hofsten använt 60 i sin forskning.

Till utställningen finns ett litet häfte med presentationer av de som gjort utställningen, en bildförteckning och beskrivningar till sex av foton. Texterna av von Hofsten.

Utställningen visar ett urval av 17 fotografier förstorade till A3-format. Alla bilder är inte daterade men fyra av dem var tagna mellan 1901 och 1913. Därtill två kartor och texter, förutom en introduktion, på olika teman som Den agrara revolutionen, De obesuttna, Presentation av Karl Fredrik Andersson, Fotografi omkring 1900, Köksväxter i de obesuttnas trädgårdar, Prydnadsväxter, Redskap och Krukväxter. Till det en monter med föremål från fotografen.

På väggarna sitter också åtta mindre texter, citat av meddelare till Nordiska museets frågelistor "Torparnas bostäder och bohag" (Nm 81) 1938 och "De obesuttna" (Nm 92) 1939. Inga uppgifter om meddelarna finns med t ex vilken ort och tidsperiod de berättar om. I utställningen finns också några föremål från museets samlingar, jordbruksredskap som spade, grep och räfsa, vilka också kunnat användas i trädgården. Dessutom några laggade träkärll, en potatiskorg, en kaffepanna och kopp. I en monter finns små trädgårdsredskap, spade, grep och liten sax. Personalen hjälpte mig att hitta uppgifter om grepen, den hade skänkts av en trädgårdsmästare. Troligen hade dessa finare redskap inget att göra



Figur 34. Från Utställningen. Foto: Karl Fredrik Andersson.

med de obesuttna. En miljö hade arrangerats med ett bord med en pelargon och psalmbok, en stol där en docka i kvinnokläder satt med en korg i knät, bakom henne hängde ett lapptäcke på väggen.

Intrycket av utställningsrummet är ljus och luftigt. Vinkelskärmar delar in rummet tillsammans med enkla träbord. Textskyltarna är lätta att läsa, så korta att man orkar läsa dem, men ändå innehållsrika. Till varje textskylt hör en karta eller 1–3 fotografier. På borden ligger föremål och böcker, de ömtåliga i glaslädor. Där står också levande krukväxter: pelargoner, fuchsia, blad-begonia och en grön ampellilja. Låneex av utställningshäftet och av *Dokument i svart och vitt* finns för den som vill fördjupa sig. Det jag skulle önskat mig av utställningens formgivning var att entrén hade varit mer lockande: två texter och en karta var det man såg först, foton såg man bara om man gick in.

Utställningens idé och texter kommer från Julie von Hofsten och hon har också deltagit i arbetet med utställningen tillsammans med museets utställningsproducent Peter Nordin. Layout av Patrik Erlandsson och Solveig Holm har ansvarat för föremålen.

Det är alltid ett problem att skildra de fattigaste och enklaste miljöerna i utställningar på museer. De bevarade föremålen är de dyrbaraste och de finaste, de som människor tagit vara på och sen skänkt till museer. Det är de föremål ägarna har satt värde på. Föremål som var slitna och trasiga, lappade och lagade, eller använts tillfälligt, de har kastats bort. Därför är foton så viktiga för att vi alla ska kunna föreställa oss dessa miljöer och det finns flera stora fotosamlingar på svenska museer. Men foton finns först från de sista decennierna på 1800-talet. De obesuttna fanns långt tidigare. Det finns ett fåtal målningar och teckningar från 1800-talet, insamlade beskrivningar från slutet av 1800-talet med en del tidigare uppgifter från äldre personer, t ex Gustaf Ericssons publicerade anteckningar *Folklivet i Åkers och Rekarne härader* (1989).

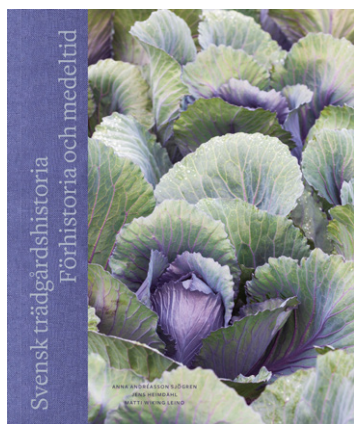
Det är inte lätt att forska om de fattiga och ännu svårare att forska om de fattigas odlingar om de alls hade några. Men ibland kan det finnas växter kvar som spår av trädgårdar. Ovan nämnda Stensjö by är ett exempel. I Västmanland 2004 till 2009 drev Josefine Sköld, Christina Svensson och Elisabeth Åman flera projekt under rubriken "Syrener i ruiner". De utvecklade en metod för att inventera övergivna torp genom att med utgångspunkt i gamla fotografier av torpet när det var bebott, åter fotografera platsen idag, tillsammans med planritning, växtinventering och ibland arkeologiska undersökningar. Deras resultat finns publicerade i flera rapporter och en del av växterna förökades och odlas nu i trädgårdarna på Vallby friluftsmuseum i Västerås.

Maria Flinck

Fil.kand., trädgårdsantikvarie och författare
Hedersdoktor vid Göteborgs universitet
maria.flinck@icloud.com

FOR-seminarium, Nordiska Trädgårdar

Torsdag 27 mars 2025 , Älvsjömässan



Figur 35. Svensk Trädgårdshistoria Förhistoria och medeltid.



Figur 36. Trädgårdsmästare Frida Persson. Foto: Frida Persson.



Figur 37. Äldre fotografi från Stensjö by. Foto: Erik Stensiö.

Den 27 mars 2025 arrangerades seminariet *Svensk trädgårdshistoria – vad gör vi med den?*, riktat till akademiker, trädgårdsmästare, kulturmiljöarbetare och andra med professionellt intresse för trädgårdshistoria. Seminariet, som hölls i samband med **Nordiska trädgårdar** på Älvsjömässan, anordnades av Fritidsodlingens Riksorganisation (FOR) i samarbete med Riksantikvarieämbetet. Fokus låg på svensk trädgårdshistoria och dess betydelse för bevarande och utveckling av trädgårdar och parker i dag. Utgångspunkten för samtalet var det nyligen utgivna storverket *Svensk trädgårdshistoria* i tre delar, som beskriver trädgårdskonstens utveckling i Sverige från förhistorisk tid till 2000-talet.

Medverkande vid seminariet var moderator Elisabet Svalin Gunnarsson, författare och kulturvetare, samt Maria Flinck, trädgårdsantikvarie, Catharina Nolin, professor i konstvetenskap, och Frida Persson, trädgårdsmästare vid kulturresevatet Stensjö by. Seminariets syfte var att ge en inblick i hur historisk kunskap om trädgårdar kan omsättas i praktiken och fungera som ett konkret verktyg i samtida bevarandearbete.

Inledningsvis samtalande Catharina Nolin och Maria Flinck om varför det är angeläget att skriva trädgårdshistoria. De betonade att trädgårdshistorisk kunskap är värdefull för en bred målgrupp – från forskare och myndigheter till praktiker inom trädgårdsförvaltning och kulturmiljövård. Särskilt framhölls vikten av att se forskningen som en kontinuerlig kunskapskedja, där nya rön bygger vidare på tidigare dokumentation och erfarenheter. Utan välgrundade kunskapsunderlag riskerar viktiga autentiska detaljer att gå förlorade, och trädgårdarna riskerar då att bli stiliserade efterbildningar snarare än att spegla varje plats unika historia och förutsättningar.

Maria Flinck lyfte särskilt behovet av noggrann källforskning vid dokumentation av historiska trädgårdar, eftersom varje anläggning har sin egen särpräglade utveckling och historia. Därefter höll Catharina Nolin ett föredrag om 1800- och 1900-talets trädgårdar och parker. Nolin belyste centrala förändringar och tendenser, och visade hur samhällsförändringar såsom utvecklingen av transporter, kommunikationer och borgarklassens framväxt haft stor betydelse för trädgårdarnas form och funktion under denna tid.

I nästa programpunkt berättade Frida Persson, trädgårdsmästare vid kulturresevatet Stensjö by i Småland, tillsammans med Maria Flinck om hur trädgårdshistorisk forskning kan omsättas i praktiskt trädgårdsarbete. Stensjö by är en oskiftad by med rötter i det förindustriella odlingslandskapet. Byn förvaltas av Kungliga Vitterhetsakademien som låtit Maria Flinck ta fram ett omfattande vårdprogram för restaurering av byns trädgårdar med målsättningen att återskapa miljöerna som de kan ha sett ut omkring sekelskiftet 1900.

Frida Persson, som arbetat i Stensjö by sedan 2020, är ansvarig för att genomföra detta arbete på plats. I ett engagerat föredrag beskrev hon det praktiska arbetet med att restaurera trädgårdarna utifrån historiska källor och vårdprogrammets riktlinjer. Hon lyfte särskilt fram begreppet förändrad skötsel som restaureringsmetod – ett medvetet arbetssätt där man minskar skötselintensiteten i en trädgård för att ge äldre växtmaterial möjlighet att återhämta sig. Persson visade också exempel på växter som återkommit i trädgårdarna som en direkt följd av den anpassade skötseln.

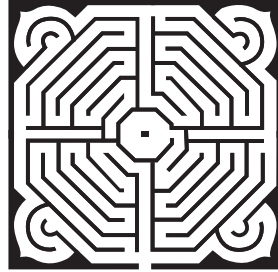
Persson diskuterade också hur den historiska skötseln kan tolkas utifrån det gamla bondesamhällets villkor. Trädgårdarna var troligen inte så prydliga som man ibland föreställer sig, ett förhållningssätt som bör återspeglas även i dagens förvaltning.

Under föredraget berättade Persson även hur trädgårdarnas utveckling dokumenteras löpande genom inventeringar, fotografering samt intervjuer med personer som har minnen från byn. Denna dokumentation har stor betydelse både för den dagliga skötseln i byn och för framtida förvaltning.

Seminariet avslutades med en öppen diskussion om vilka typer av trädgårdar som bevaras i dag, vad som styr urvalet och vilka kunskapsluckor som finns. Även frågor om lagstiftning, ansvarsfördelning och behovet av fortsatt forskning togs upp, innan deltagarna begav sig vidare ut i Nordiska Trädgårdars mässhallar.

Julie von Hofsten

Trädgårdshistoriker, Master i Kulturvård
julievonhofsten@gmail.com



FORUM *för*
TRÄDGÅRDS
HISTORISK
FORSKNING

Bulletin
för trädgårdshistorisk forskning

NR 38, 2025 ISSN 1652-2362
www.gardenhistoryforum.org • bulletin@gardenhistoryforum.org